

éditri



l'édito

numéro spécial COMPOSTAGE

Cher(e) écolier(e),

Une nouvelle année scolaire commence et c'est avec beaucoup de joie que nous te présentons le troisième numéro de notre Editri. Comme tous les ans, Ekonomi fait sa rentrée avec toi pour t'informer de l'actualité liée aux déchets et à l'environnement.

Dans les premiers numéros, nous avons abordé le recyclage des emballages ménagers et l'importance du geste de tri. Limiter l'utilisation d'emballages, trier, réutiliser et recycler sont autant d'initiatives auxquelles tu peux directement participer. Toutes les actions que tu entreprendras pour lutter contre l'augmentation des déchets permettront de préserver l'environnement !

Parmi les déchets que nous produisons, il en est dont nous pouvons maîtriser le cycle de vie : ce sont les déchets organiques ménagers et les déchets du jardin. Dans cette troisième édition, nous allons aborder un point essentiel de la réduction des déchets : le compostage. Ekonomi, la spécialiste du compost va te dévoiler tous les secrets et les rouages de cette technique naturelle de valorisation des biodéchets.

Après la découverte de nos différentes rubriques, tu deviendras un adepte du compostage ! Nous espérons ainsi que tu adopteras cette méthode de réduction des déchets à la source.

Bonne lecture !

L'équipe d'animation



SOMMAIRE

Un peu d'histoire	2
Deviens un éco-citoyen	3
L'actualité du SICTOM	4
Côté animation	6
Jouons ensemble	7
Le coin des artistes	8

1 un peu d'histoire le compostage

la nature...

Depuis des millions d'années, les excréments d'animaux et leurs dépouilles, les feuilles et les branches mortes restent sur le sol. Pourtant, nos forêts ne sont pas recouvertes de déchets organiques. Si l'on y réfléchit bien, ce n'est pas l'homme qui a inventé le compostage mais la nature elle-même !

La pluie, le soleil, les vers de terre et autres **micro-organismes** vivants dans le sol, se chargent de décomposer ces **biodéchets**. Ils ne disparaissent pas, ils sont transformés en **éléments nutritifs** que les végétaux puisent dans le sol.

L'homme n'a pas toujours eu un impact néfaste sur la nature. Durant la préhistoire, nos ancêtres ne jetaient que des **déchets biodégradables**.

...et les hommes

Cependant, la pratique du compostage remonte au néolithique avec le développement de l'élevage et de l'agriculture.

À cette époque, les hommes constatent qu'un tas de feuilles qui se décompose devient semblable à de la terre.

Au XII^{ème} siècle, les Templiers maîtrisent parfaitement le compostage des déchets forestiers ; mais ce n'est qu'au XIV^{ème} siècle que le mot "compost" apparaît réellement. Il provient du latin "composte" qui signifie "mis ensemble", d'où le verbe "composter".

En effet, il s'agit de mélanger différents biodéchets pour en obtenir un amendement pour les sols.

Les compétences orientales (les premières traces de compostage ont été constatées au Proche-Orient et en Chine) furent optimisées entre 1905 et 1930, par les recherches d'Albert Howard, agronome anglais. Il travailla sur les effets d'apports d'**humus** sur la fertilité des sols : les plantes étaient plus résistantes aux maladies et aux insectes ravageurs. Son travail servit de base à la méthode de compostage actuellement utilisée.

Le compostage est un procédé naturel existant depuis toujours

GLOSSAIRE glossaire

biodéchets / déchets biodégradables : déchets qui peuvent être décomposés naturellement par des micro-organismes.

éléments nutritifs : substance assurant la nutrition de tout être vivant.

micro-organismes : être vivant microscopique jouant un rôle essentiel dans les cycles écologiques tels que les champignons et les bactéries.

humus : dans le sol, substance noirâtre résultant de la décomposition de déchets végétaux et animaux par des micro-organismes.

idées reçues sur le compostage

Toutes les espèces de vers de terre peuvent composter mes déchets.

Seuls les vers de compost sont capables d'accomplir ce travail. Ils sont de couleur rouge et se trouvent dans les fumiers et les matières en décomposition.

FAUX

Un vers de terre n'a ni dents ni yeux.

Un vers de terre ne voit pas et ne mâche pas ses aliments. Il est attiré par les matières en décomposition qu'il traverse pour s'en nourrir et les rejeter en un amendement organique très riche en nutriments. Un vers de terre est en quelque sorte un tube digestif !

VRAI

Le compost ne sent pas.

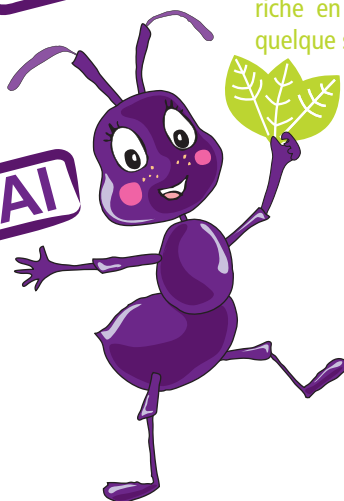
En effet, si votre tas de compost est régulièrement oxygéné et humidifié, il sentira l'humus ou le sous-bois.

VRAI

Le vers de terre mange les racines des plantes.

Il ne mange pas les racines mais tous les déchets organiques contenus dans le sol tels que les feuilles mortes tombées sur le sol.

FAUX



2 deviens un éco-citoyen le compostage individuel

Réduire ses déchets grâce au compostage

Aujourd'hui, l'évolution des modes de vie et de consommation (emballages individuels, produits à usage unique, produits chimiques...) entraîne une forte progression de la quantité et une grande

diversité des déchets ménagers. L'augmentation du volume de nos poubelles explique la forte croissance de la pollution et le gaspillage important de matières premières. Le compostage individuel

permet de réduire le volume de nos ordures ménagères de 40% ! Mais ce n'est pas tout, il permet aussi de valoriser les biodéchets pour nourrir naturellement la terre du jardin. Et en utilisant ton propre

compost, tu évites de polluer le sol avec les engrais chimiques industriels. Fais donc un geste pour la planète et pour ton jardin : adopte le compostage !

les dix commandements du compostage

Suis les 10 commandements du compostage et tu obtiendras un compost exemplaire !

1 Un composteur, tu demanderas : fais appel au SICTOM pour t'en procurer un.

2 Un bon emplacement, tu choisiras : dans le jardin, un endroit semi-ombragé et à l'abri du vent.

3 Dans ton composteur, des déchets de cuisine tu jetteras : épilures de fruits et légumes, marcs et filtres à café, infusettes de thé, pain, restes de repas, coquilles d'œufs...

4 Des déchets de maison, tu déposeras : mouchoirs en papier et essuie-tout, sciures et copeaux, papiers journaux non illustrés, plantes d'intérieur, cendres de bois...

5 Des déchets de jardin, tu ajouteras : tontes de gazon, fleurs fanées, mauvaises herbes, feuilles, branchages broyés, paille, écorce...

6 Attention, tu feras : la viande, le poisson et les produits laitiers n'ont pas leur place dans ton composteur !

7 Brasser, aérer et humidifier, tu n'oublieras pas : ces trois gestes essentiels permettent aux micro-organismes qui vivent dans ton composteur de décomposer les déchets.

8 Ton compost, tu tamiseras : pour l'affiner et l'utiliser plus facilement. Il te suffit de mettre un grillage sur un cadre de bois pour éliminer les éléments pas tout à fait compostés.

9 Tes plantes et le sol, tu régaleras : le compost est un engrais de qualité pour toutes les plantes de ton jardin ainsi qu'un amendement bénéfique et nutritif pour le sol.

10 Un vrai éco-citoyen, tu seras ! Lorsque tu verras apparaître un terreau d'un aspect homogène et de couleur sombre, tu sauras que tu as bien composté ! Tu auras ainsi participé à la réduction des déchets à la source : un vrai geste pour la planète !



l'actualité du SICTOM la plate-forme de compostage

La plate-forme de compostage du SICTOM est désormais ouverte sur la commune d'Agde. Elle permet à la collectivité de produire et de distribuer son propre **compost**. Son objectif est de valoriser les végétaux déposés dans les déchèteries en les transformant en amendement organique.

Le but du SICTOM avec la plate-forme étant une gestion écologique et durable de nos déchets ainsi qu'une amélioration biologique des sols. Elle accueille jusqu'à 8 000 tonnes de végétaux pour produire 5 000 tonnes de compost par an. Le processus

de **fermentation** dure environ 12 semaines. Pour une gestion plus écologique de la plate-forme, les eaux de pluies sont récupérées dans un **bassin de décantation**. Cette eau sert à arroser les **andains**. Après le **criblage**, le compost est ensuite vendu aux

professionnels comme les horticulteurs ou les viticulteurs. Les reliquats sont distribués gratuitement aux usagers en échange de leurs végétaux déposés en déchèterie.



glossaire

GLOSSAIRE

compost : mélange fermenté de résidus organiques et minéraux, utilisé pour enrichir les sols.

fermentation : pourriture de la matière organique.

andains : terme qui désigne un tas long et haut de végétaux à composter afin de faciliter leur décomposition.

criblage : technique de triage mécanique permettant de séparer les composants de plus de 2 cm du compost fini.

bassin de décantation : bassin permettant de récupérer les eaux de pluies pour les débarrasser de leurs impuretés en les laissant se déposer au fond du bassin.