

SICTOM

RAPPORT ANNUEL 2020

sur le prix et la qualité du service public d'élimination des déchets





Editorial	p2
2020, une année de nouvelle gouvernance	p4
Une nouvelle organisation en 3 pôles	p5
Le Président Sébastien Frey rencontre les agents	p5
2020, une année fortement marquée par la crise sanitaire de la Covid 19	p6

S O M M A I R E

01	Périmètre	p7
	Les équipements structurant le territoire	p8
	Composition et population en 2020	p9
02	Compétences, missions et objectifs du SICTOM	p11
	Missions et objectifs	p12
	Continuité du service public en période de crise sanitaire	p13
03	Synoptique des flux	p16
	Analyse des différents flux des déchets par secteur	p17-22
04	Organisation du service public	p23
	4.1 Organisation générale	p24-25
	4.2 Les modes de collecte des Déchets Ménagers Assimilés (DMA)	p26-27
	4.3 Organisation de la collecte en Points De Regroupement (PDR)	p28
	4.4 La collecte de déchets occasionnels	p29
	4.5 Filières déchèteries	p30
05	Bilan par filière	p31-34
	5.1 Les Déchets Ménagers Assimilés	p32
	5.1.1. Filière des ordures ménagères résiduelles	p32
	5.1.2. Filière des déchets ménagers recyclables	p35-37
	5.1.3. La collecte des biodéchets	p38
	5.2 Les déchets occasionnels	p38
	5.2.1. Fréquentation des déchèteries en 2020	p38
	5.2.2. Collecte/traitement/valorisation	p39
	5.2.3. La filière végétaux	p39
	5.2.4. La filière bois	p40
06	Coût du service public	p41
	6.1 Structure des coûts et des financements	p42
	6.2 Coûts des prestations extérieures	p42
	6.2.1. Collecte	p43
	6.2.2. Transfert/Transport	p43
	6.2.3. Traitement	p43
	6.3 Les principaux investissements réalisés en 2020	p44
07	Emplois et conditions de travail	p45
	7.1 Evolution des effectifs et caractéristiques	p46
	7.2 Prime exceptionnelle COVID-19	p46
	7.3 Absentéisme	p46
	7.4 Télétravail	p47
	7.5 Prévention des risques et formations	p47
	7.6 Protection sociale	p47
08	Sensibilisation aux bons gestes et communication	p49
	8.1 Prévention et réduction des déchets	p50-51
	8.2 Compostage /Lombricompostage	p52-53
	8.3 Communication, réseaux sociaux et médias	p54-55
	8.4 Animations pédagogiques	p56-57
09	Glossaire	p59
	Tous les termes et acronymes utiles à la compréhension du rapport annuel	p59





Editorial

UN SERVICE PUBLIC DE PROXIMITÉ MAINTENU TOUT AU LONG DE LA CRISE

L'année 2020 a été marquée par une crise sanitaire sans précédent. Celle-ci a mis à l'épreuve chacun d'entre nous. Elle a aussi impacté durement tous les services publics. Mais il ressort aussi de ces moments passés que personne n'avait osé imaginer que les soignants ont été applaudis, que les personnels de nos communes ont été salués et que les agents du SICTOM Pézenas-Agde ont reçu des messages de remerciements...déposés en toute simplicité sur les bacs des collectes.



Tout au long de l'année, l'ensemble des collectes a été maintenu. Notre priorité de chaque jour a été double : maintenir un service public de proximité et assurer la sécurité de toutes celles et tous ceux grâce à qui cela a été possible.

Dans ce contexte, la loi anti-gaspillage pour l'Economie Circulaire a pu paraître moins urgente. Pourtant, elle doit accélérer encore la nécessaire évolution de nos comportements. **Il nous faut réduire la production des déchets et préserver nos ressources naturelles.**

Enfouir nos déchets est le moins vertueux. Trier plus et trier mieux est un impératif ! Nous devons mieux trier les emballages recyclables, le verre, les biodéchets dont un tiers se trouve encore dans nos ordures résiduelles alors qu'ils peuvent être valorisés et produire le compost pour nos terres agricoles et nos jardins.

Nous devons impérativement en prendre conscience et changer nos comportements en conséquence. Faisons-le pour nos enfants que les animateurs du SICTOM ont continué de sensibiliser malgré les fermetures de classe. Nos animations ont touché plus de 5000 enfants au cours de la si particulière année 2020. Le futur, c'est eux !

Nous devons tous être acteurs de la transition écologique.



Sébastien Frey

Président du SICTOM Pézenas-Agde

2020, UNE ANNÉE DE NOUVELLE GOUVERNANCE

Suite aux élections municipales de 2020, le SICTOM Pézenas-Agde évolue avec une nouvelle gouvernance et l'élection du Président Sébastien FREY.



Lundi 17 août 2020, salle polyvalente de Roujan, avait lieu l'installation du Comité Syndical du SICTOM Pézenas-Agde avec en point d'orgue, l'élection d'un nouveau Président.

A l'issue du vote à bulletin secret, Sébastien Frey, Premier adjoint à la mairie d'Agde et Conseiller Départemental, a été élu. Il succède ainsi à Alain Vogel-Singer à la tête du syndicat depuis 25 ans. Le nouveau Président a d'abord tenu à remercier son prédécesseur : « Je salue le travail accompli qui a permis de doter notre territoire d'équipements stratégiques nous permettant de proposer un service public de qualité qui doit être enrichi grâce à l'implication de tous. »



Le nouveau Président a ensuite développé les grandes lignes de son projet pour le syndicat, **avec pour priorités la modernisation des équipements et la relation aux usagers.** « Aujourd'hui, le SICTOM est reconnu pour être une structure efficace dans l'exercice des compétences de collecte et de traitement des déchets, il est efficient en matière de service public de proximité. **Demain, il nous faut encore plus contribuer à la prise de conscience écologique et au changement de nos comportements, car nous ne sommes que les dépositaires de notre environnement.** »

Côté gouvernance, Sébastien Frey la souhaite « collégiale et efficace » : « La tâche qui nous attend doit être un travail d'équipe et de grande rigueur. » Le Comité Syndical s'est achevé avec **l'élection des 15 Vice-Présidents, en charge via leurs délégations de développer les orientations politiques et stratégiques du syndicat.**

Une nouvelle organisation en 3 pôles

Le Comité Syndical est composé de 104 élus, le COMEX de 15 Vice-Présidents et 9 élus entourant le Président.
Les Vice-Présidences organisées en 3 pôles :

- **Gestion et Fonctionnement**
- **Equipements et Développement**
- **Relations aux usagers**

PÔLE GESTION & FONCTIONNEMENT	PÔLE EQUIPEMENTS & DEVELOPPEMENT	PÔLE RELATIONS AUX USAGERS
Administration générale et Relations avec les Collectivités publiques : Rémy GLOMOT, 2^{ème} Vice-Président	Modernisation des Déchèteries et amélioration de la Collecte : Armand RIVIERE, 1^{er} Vice-Président	Information des administrés et accueil du public : Christiane MOTHE, 14^{ème} Vice-Présidente
Relations avec le Personnel et Dialogue social : Lionel PUCHE, 9^{ème} Vice-Président	Développement de VALOHE : Claude ALLINGRI, 4^{ème} Vice-Président	Relations avec les professionnels du Tourisme : Sylvian VIALE, 11^{ème} Vice-Président
Finances : Jordan DARTIER, 3^{ème} Vice-Président	Création Centre de Tri et développement des filières de valorisation : Jean AUGE, 5^{ème} Vice-Président	Relations avec les professionnels du Commerce et de l'Artisanat : Georges LOPEZ, 6^{ème} Vice-Président
Optimisation budgétaire et suivi des DSP : Pierre MARHUENDA, 7^{ème} Vice-Président	Mise en œuvre du process de Méthanisation : Gérard ABELLA, 12^{ème} Vice-Président	Relations avec les professionnels de l'agriculture : Mathieu BENEZECH, 10^{ème} Vice-Président
Marchés publics : Michel FARRENC, 8^{ème} Vice-Président	Gestion du parc automobile et des moyens roulants : André ALBERTOS, 13^{ème} Vice-Président	Sensibilisation des publics scolaires : Frédéric GUARNIERI, 15^{ème} Vice-Président

De la même manière l'administration est organisée en 3 pôles :

- **Administration et Finances**
- **Développement et service au public**
- **Dialogue interne et Relations publiques**

Le SICTOM compte 300 agents dont 240 titulaires

Le Président Sébastien FREY rencontre les agents



Suite à son élection à la présidence du SICTOM Pézenas-Agde, Sébastien Frey rencontre les agents sur les différents sites : un message fort et engagé.

« Le SICTOM ce n'est pas que la collecte et le traitement des déchets, nous sommes dans l'action et pleinement engagés dans l'économie circulaire », annonce Sébastien Frey lors de son allocution devant les agents administratifs, le lundi 31 août à Nézignan-l'Evêque. Le Président qui a également rencontré les agents du quai de transfert d'Agde quelques heures plus tôt, invite à « faire vivre le travail d'équipe » en proposant de « continuer d'améliorer l'action du SICTOM, d'ores et déjà reconnu pour ses compétences et son service public de qualité ».

Une mission « très importante » qui doit se déployer sur tout le territoire, composé des 58 communes et de ses 130 000 habitants permanents : « Nous devons faire entendre à nos populations que **le SICTOM est un acteur de la Transition écologique**, les inviter à œuvrer ensemble, à agir pour notre environnement, au-delà de la simple gestion des déchets. C'est la plus belle façon de préparer l'avenir de nos enfants. »



20/03/2020

Coronavirus COVID-19

INFORMATION

Coronavirus : Collecte des déchets, soyons citoyens !



Dans cette situation exceptionnelle, le SICTOM Pézenas-Agde maintient son service public de collecte des déchets en bacs, dans le respect des mesures de sécurité.

Il fait appel au sens civique de chacun.



26/03/2020

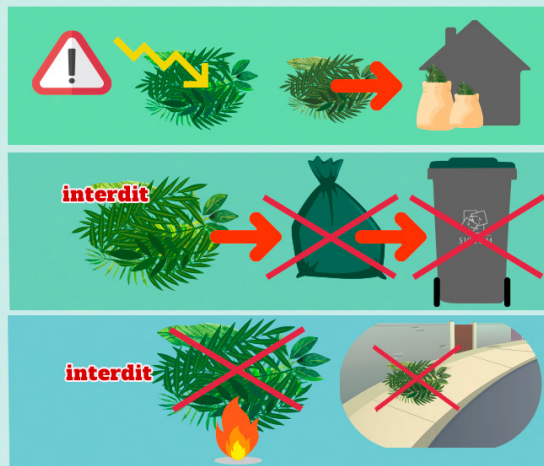
Coronavirus COVID-19

INFORMATION

Toutes les déchèteries du SICTOM Pézenas-Agde sont fermées jusqu'à nouvel ordre et le dépôt de déchets n'est pas un point dérogatoire à l'obligation de confinement.

- Limitez la production de déchets verts et conservez-les chez vous.
- Interdiction de jeter les déchets verts dans un sac d'ordures ménagères, de les brûler ou de les déposer à même le sol dans la rue.

Merci de votre compréhension et de votre sens civique.



Coronavirus COVID-19

Déchets : civisme et bonnes pratiques



sac fermé et conservé pendant 24h

interdit



Gants, masques, mouchoirs, essuie-tout, lingettes : dans un premier sac plastique résistant, fermé, gardé 24h, avant d'être placé dans le sac d'ordures ménagères. Jamais dans le bac de tri.



Optimisez votre tri : Comprimez les bouteilles plastiques, pliez les cartons, tassez les emballages, ...



Vos déchets verts acceptés en déchèterie

Uniquement sur rendez-vous :

04 99 43 21 60

Respect des gestes barrières

Aucun autre déchet accepté. Pensez à composter vos déchets verts. Interdiction de les brûler. Limitez au strict minimum vos déplacements.



Toutes les collectes sont maintenues. Interdiction de jeter au sol masques et gants usagés, sacs et déchets encombrants sous peine de verbalisation.



#Adaptation des consignes à l'évolution de la situation

#Respect des gestes barrières

#Merci aux agents sur le terrain

Le Président du SICTOM Pézenas-Agde



PÉRIMÈTRE

Le Syndicat Intercommunal de Collecte et de Traitement des Ordures Ménagères (SICTOM), est un Établissement Public de Coopération Intercommunale (EPCI) créé en 1976.

Au 1^{er} janvier 2020, le SICTOM est composé de deux communautés d'agglomération (CAHM et CABEM) et de deux communautés de communes (CC Les Avant-Monts et CC du Clermontois).

Au total, ce sont 58 communes et une population permanente de 137 508 habitants qui constituent son territoire (source : INSEE).

La particularité du territoire repose sur une forte fréquentation touristique pendant la période estivale.

Les équipements structurant le territoire



LES ÉQUIPEMENTS



. Siège

Sictom Pézenas-Agde
27 Avenue de Pézenas
34120 Nézignan-l'Évêque
Tél. 04 67 98 45 83

. Antenne littorale Agde

Tél. 04 11 95 00 97



B Base départ collecte

Saint-Thibéry, Agde, Pézenas, Corneilhan



N Base Nicollin, Agde



Q Quai de transfert

Pézenas, Agde



R Centre de tri

Pézenas



V Unité de valorisation Valohé

Montblanc

19 déchèteries



Déchèterie ouverte aux particuliers et aux professionnels



Déchèterie ouverte uniquement aux particuliers



C Plateforme de compostage

Agde



dv Stockage et broyage des déchets verts



IS ISDI
Installation de Stockage des Déchets Inertes

Cers, St Thibéry, Montagnac
Roujan, Caux

Composition et population 2020



137 508

 habitants

 au 31/12/2020

Communes	Nombre d'habitants	Année d'adhésion	Participation TEOM* en €
Abeilhan	1 773	1996	192 959
Adissan	1 266	1996	158 859
Agde	29 484	2003	12 001 895
Alignan-du-Vent	1 773	1976	213 291
Aumes	504	1976	74 379
Autignac	927	2010	135 911
Bassan	2 158	2005	251 542
Bessan	5 193	2002	662 416
Boujan-sur-Libron	3 443	2005	618 324
Cabrerolles	348	2013	42 212
Castelnau-de-Guers	1 213	1976	197 609
Causse-et-Veyran	621	2010	78 054
Caussiniojols	142	2013	16 374
Caux	2 593	1976	409 147
Cazouls-d'Hérault	419	1996	62 506
Cers	2 614	2000	255 478
Corneilhan	1 752	2008	203 251
Coulobres	361	1996	38 114
Epondeilhan	1 094	2005	107 748
Faugères	539	2013	75 992
Florensac	5 129	1996	673 081
Fontès	1058	1996	187 939
Fos	116	1994	10 562
Fouzilhon	251	2008	24 351
Gabian	859	1994	111 354
Laurens	1 766	2013	216 625
Lézignan-la-Cèbe	1 585	1979	210 381
Lieuran-lès-Béziers	1 431	2005	153 619
Lignan-sur-Orb	3 294	2008	468 111
Magalas	3 422	2008	423 939
Margon	712	1994	70 070
Montagnac	4 389	1976	566 595
Montblanc	2 914	1996	357 003
Montesquieu	73	1994	8 360
Murviel-lès-Béziers	3 155	2010	389 740
Neffiès	1 072	1994	133 259
Nézignan-l'Evêque	1 854	1976	251 220
Nizas	688	1997	109 304
Pailhès	582	2010	54 837
Pézenas	8 434	1976	1 662 156
Pinet	1 847	1976	241 566
Pomérois	2 286	1976	325 706
Portiragnes	3 179	2003	778 917
Pouzolles	1 189	1996	144 759
Puimission	1 152	2010	145 954
Puissalicon	1 369	2008	193 193
Roquessels	101	2008	13 118
Roujan	2 198	1979	363 511
Servian	5216	1976	743 604
St-Géniès-de-Fontedit	1 660	2010	209 782
St-Nazaire-de-Ladarez	342	2010	31 991
St-Pons-de-Mauchiens	659	1996	93 566
St-Thibéry	2 775	1976	408 927
Thézan-lès-Béziers	3 082	2010	376 045
Tourbes	1 820	1979	308 108
Vailhan	159	1994	17 054
Valros	1 673	1979	172 664
Vias	5 800	2003	1 427 220
TOTAL (au 31/12/2020)	137 508		2 7 884 255





2

COMPETENCES, MISSIONS ET OBJECTIFS DU SICTOM

Le SICTOM est compétent en matière de collecte et de traitement des déchets ménagers et assimilés sur son territoire.

Ses missions sont définies par les articles L.2224-13 à L.2224-17 du Code Général des Collectivités Territoriales (CGCT).

Depuis sa création, elles se sont développées et diversifiées pour assurer **un service public de qualité privilégiant la proximité avec les usagers.**

En 2020, le SICTOM s'affirme comme acteur de la Transition écologique, proposant aux habitants une gestion de leurs déchets plus responsable et contribuant à la prise de conscience environnementale, dès le plus jeunes âge.

Agissant pour une économie circulaire de territoire, le SICTOM assure ses missions essentiellement en régie. Les équipements de traitement, avec la mise en service industrielle de VALOHÉ en 2020, lui permettent **d'être autonome et de traiter les déchets du territoire sur le territoire**, limitant les transports et leur impact Carbone.

La crise sanitaire, dès le premier confinement du 17 mars, met en exergue la nécessité de continuité de service public de gestion des déchets. Toutes les collectes sont maintenues et le seront tout au long de la crise.

Missions et objectifs

Le SICTOM est compétent en matière de collecte et de traitement des déchets ménagers et assimilés sur son territoire.

MISSIONS

- **PRÉVENTION** : Réduction à la source de la production de déchets déclinée en 13 axes du Programme Local de Prévention des Déchets (PLPD).
- **COLLECTES SÉLECTIVES** : **Emballages Ménagers Recyclables** (EMR / bacs jaunes), **Verre** et **Biodéchets** (bac orange). Collectes en Points De Regroupement (PDR), Points d'Apport Volontaire (PAV) et déchèteries (réseau de 19 déchèteries).
- **COLLECTE des Ordures Ménagères Résiduelles** (OMR, ce qui reste après les différents tris) en Points De Regroupement ou conteneurs enterrés.
- **TRANSFERT, TRANSPORT, TRAITEMENT des déchets** : Le SICTOM dispose de **2 quais de transfert** (Pézenas et Agde), **d'un centre de tri** (Pézenas), **d'une plateforme de compostage** (Agde), **de 19 déchèteries et de 13 plateformes de broyage des végétaux**.
- **ENFOUISSEMENT DES RÉSIDUS ULTIMES** en Installation de Stockage des Déchets Non Dangereux (ISDND) après **bio stabilisation pour les OMR à VALOHÉ** ou en Installation de Stockage des Déchets Inertes (ISDI : 5 sur le territoire du SICTOM).

OBJECTIFS POURSUIVIS

- > **SENSIBILISER** aux enjeux environnementaux,
- > **RÉDUIRE** les déchets,
- > **TRIER mieux** et plus et **TRIER** à la source **les biodéchets**,
- > **MODERNISER** la collecte,
- > **OPTIMISER** le réseau des **déchèteries**,
- > **FAVORISER** le **transport propre** des déchets,
- > **TRAITER** les déchets du territoire **sur le territoire**,
- > **ÊTRE** un territoire **autonome**.



Continuité du service public en période de crise sanitaire

Durant toute la période de crise, le service est maintenu par secteurs :

Sur le terrain : Toutes les collectes sont effectuées, en Point de Regroupement (PDR) et en Point d'Apport Volontaire (PAV), y compris les collectes sélectives et celles des bio-déchets.

L'Atelier mécanique, le service incivilités et les services administratifs (RH / Finances / Immobilier / Secrétariat avec accueil téléphonique) fonctionnent sans interruption.

Pour pallier les absences liées à l'épidémie, la Réserve opérationnelle est activée : certains agents se mettent à disposition, pour si besoin, pouvoir maintenir le service (collecte).

Conformément aux règles en vigueur, **les sites accueillant le public sont fermés** :

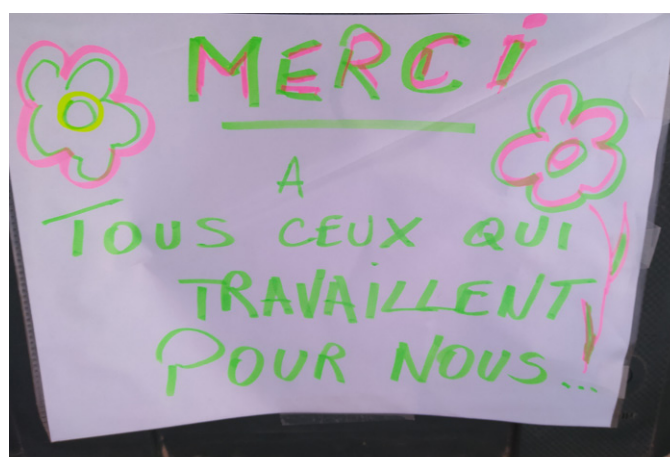
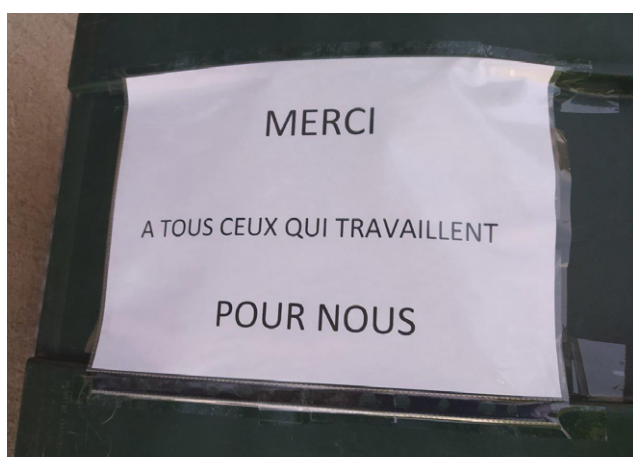
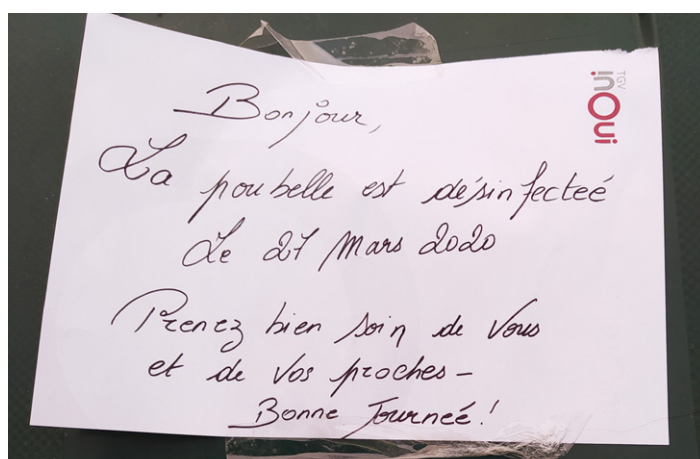
- Les déchèteries (ce type de déplacement n'entrant pas dans les dérogations de sortie prévues dans la loi).
- L'accueil physique au siège et à l'antenne d'Agde, les accueils téléphoniques étant maintenus.

Certains sites **sont maintenus ouverts** pour le fonctionnement interne :

- **Les 2 quais de transfert, Pézenas et Agde,**
- **Les déchèteries (Agde La Prunette, Pézenas, Montagnac, Boujan, Cers) pour les services municipaux et certains professionnels dans l'urgence.**

Le centre de tri est fermé au titre du principe de précaution. Seuls les caristes mettent en balle. Les filières nationales de recyclages sont à l'arrêt.

Les aménagements sont faits dans la quotidienneté du service avec pour priorité la sécurité des agents.



20/03/2020

INFORMATION

Coronavirus : **Collecte des déchets, soyons citoyens !**



Dans cette situation exceptionnelle, le **SICTOM Pézenas-Agde** maintient son service public de collecte des déchets en bacs, dans le respect des mesures de sécurité.

Il fait appel au sens civique de chacun.



Il est demandé d'optimiser les bacs jaunes de tri : compressez vos bouteilles plastiques, tassez vos emballages, pliez vos cartons...



Attention, rappel : les masques et gants utilisés doivent être jetés dans des sacs puis dans les bacs d'ordures ménagères.



Il est également demandé de ne pas jeter de sacs ni de déchets encombrants au sol.

Dans l'attente du retour à la situation habituelle, merci de garder chez vous : meubles, électroménager, déchets verts...

→ La gestion du risque sanitaire est l'affaire de tous.

Le SICTOM Pézenas-Agde reste à votre service et vous remercie de l'accompagner dans cette situation exceptionnelle de collecte des déchets.



Tél. : 04 67 98 45 83

contact@sictom-pezenas-agde.fr

www.sictom-pezenas-agde.fr



3

SYNOPTIQUE DES FLUX

Le SICTOM collecte environ 120 000 tonnes de déchets et organise leur gestion par flux.

Les déchets ménagers et assimilés (DMA) sont gérés selon 3 grands flux de collecte :

- **Les recyclables secs** (emballages recyclables, cartons industriels et verre),
- **Les biodéchets** dont la collecte se déploie avec des solutions complémentaires (collecte séparée en bacs individuels et bornes d'apport et gestion de proximité par les ménages avec le compostage, les poulaillers,...)

- **Les ordures ménagères résiduelles.**

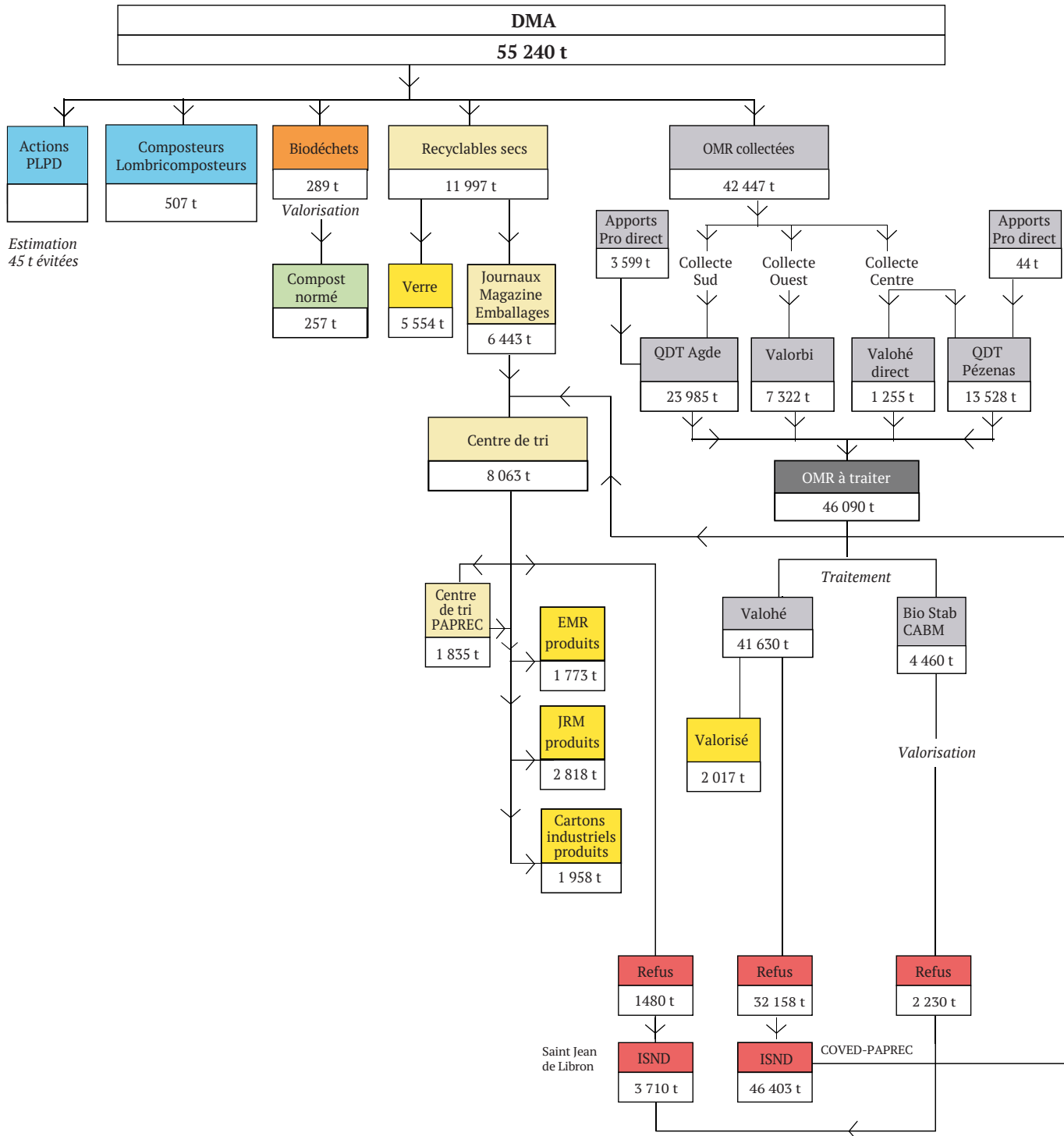
- Les déchets occasionnels déposés dans le réseau des 19 déchèteries du SICTOM : cartons, encombrants, inertes, bois, végétaux, ferraille, ameublement, textiles, déchets divers...

Pour chaque flux, existe une solution de valorisation ou un exutoire :

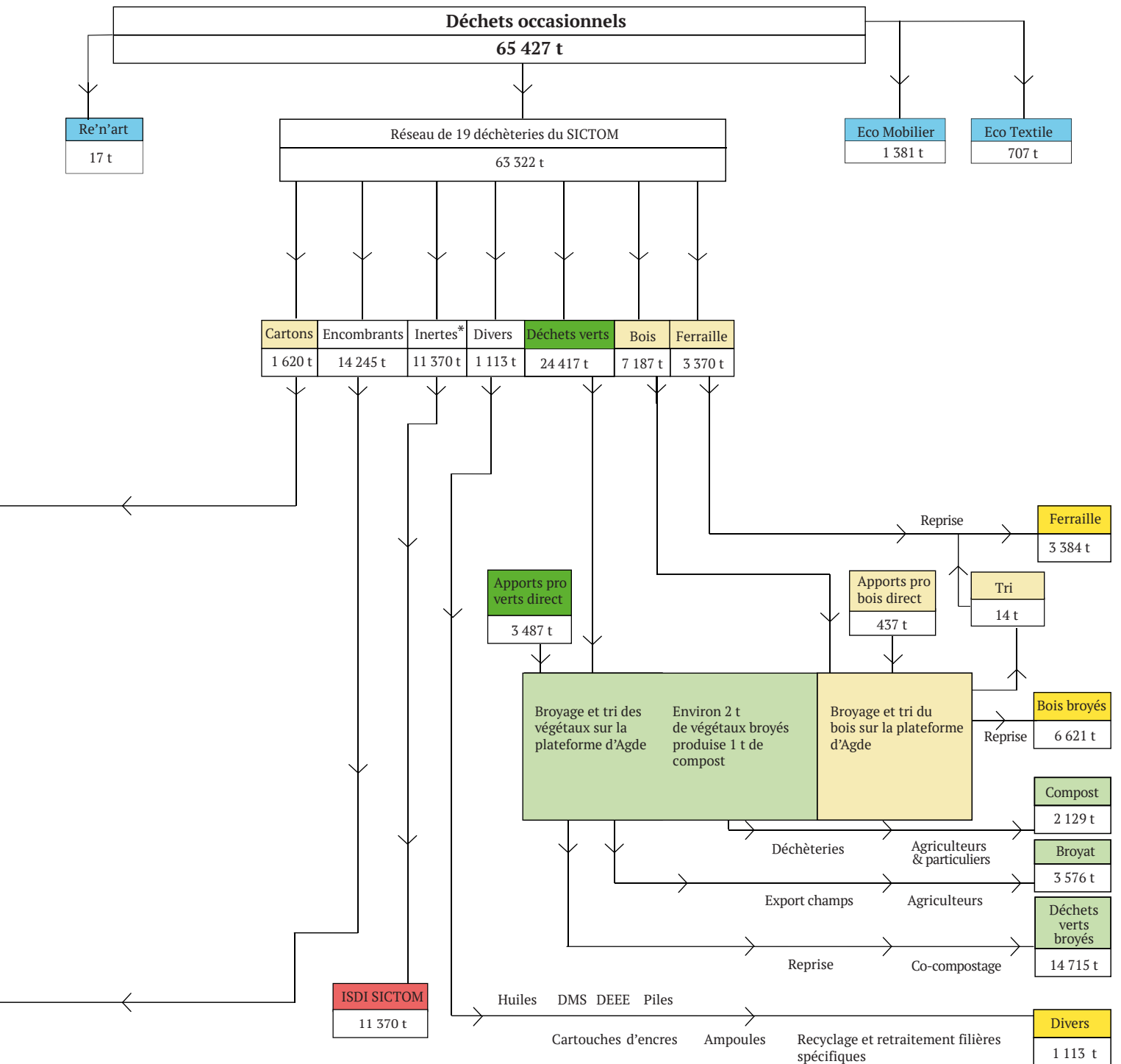
- Recyclage (valorisation des matières recyclables sèches dont le verre),
- Valorisation organique (biodéchets)
- Valorisation énergétique (GNV par méthanisation des déchets)
- Enfouissement (déchets ultimes)

La réduction à la source des déchets peut être difficile à chiffrer (compostage individuel des ménages, actions du Programme Local de Prévention des Déchets Ménagers et Assimilés, le PLPDMA, pour lutter contre le gaspillage alimentaire, ...).

Synoptique des flux



NB: En outre, le centre de tri accueille, trie et conditionne 1 682 tonnes d'emballages ménagers recyclables par an pour le Syndicat Centre Hérault.
Le quai de transfert d'Agde accueille et transfère 4 151 tonnes d'ordures ménagères par an par Sète Agglopolo Méditerranée.



Total produit t/an	Total réduit	Total traité t/an	Valorisation matière	Valorisation organique	Total valorisé matière + organique	Total stocké ISDND + ISDI
124 310 t	2 612 t	121 698 t	25 238 t	28 193 t	53 431 t	61 483 t*

*sans les apports directs en ISDI

FLUX OM

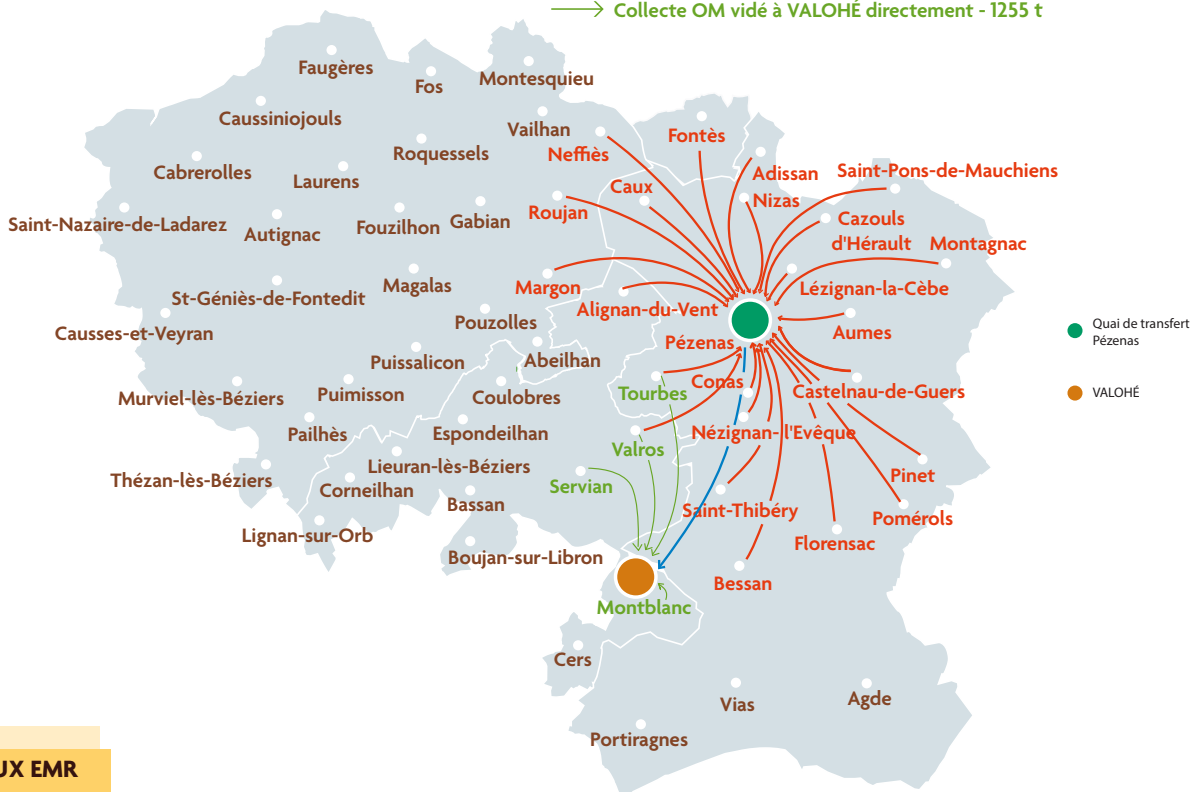
DIRECT VALOHÉ

SERVIAN · TOURBES · VALROS · MONTBLANC

CENTRE A QUAI DE TRANSFERT PEZENAS

ALIGNAN DU VENT · ADISSAN · AUMES · BESSAN · CASTELNAU-DE-GUERS · CAUX CAZOULS · CONAS · FLORENSAC · FONTES · LEZIGNAN-LA-CÈBE · MARGON MONTAGNAC · MONTBLANC · NEFFIES · NEZIGNAN L'ÉVEQUE · NIZAS · PEZENAS PINET · POMEROLS · ROUJAN · SERVIAN · ST PONS DE MAUCHIENS · ST THIBERY TOURBES · VALROS

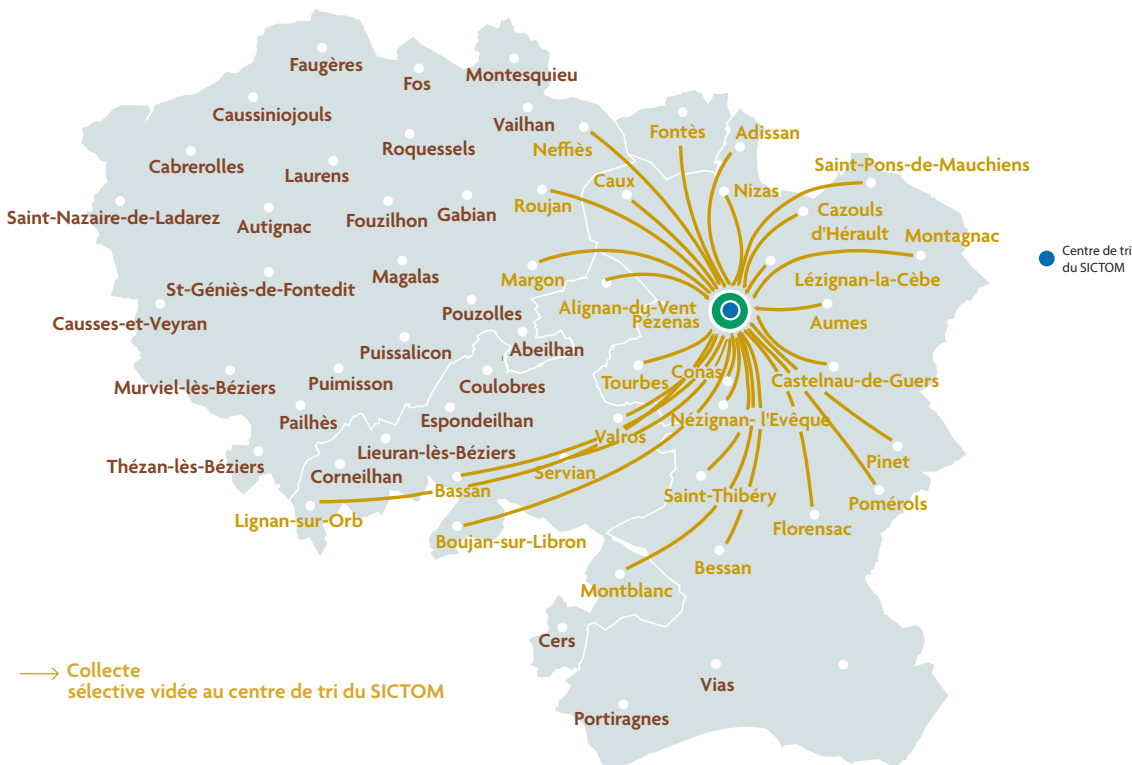
- Transport OM FMA du quai de transfert de Pézenas vers VALOHÉ
- Collecte OM vidé au quai de transfert de Pézenas
- Collecte OM vidé à VALOHÉ directement - 1255 t



FLUX EMR

EMR VIDÉS AU CENTRE DE TRI PEZENAS

ADISSAN · ALIGNAN DU VENT · AUMES · BASSAN · BESSAN · BOUJAN SUR LIBRON · CASTELNAU-DE-GUERS · CAUX · CAZOULS D'HÉRAULT · CONAS · ESPONDEILHAN · FLORENSAC · FONTES · LEZIGNAN-LA-CÈBE · LIGNAN-SUR-ORB · MARGON MONTAGNAC · MONTBLANC · NEFFIES · NEZIGNAN L'ÉVEQUE · NIZAS · PEZENAS · PINET · POMEROLS · ROUJAN · SERVIAN ST PONS-DE-MAUCHIENS · ST THIBERY · SERVIAN · TOURBES · VALROS



BIODÉCHETS VIDÉS AU QUAI DE TRANSFERT PÉZENAS

ALIGNAN DU VENT . AUMES . BIODÉCHETS CANTINE AGDE . CASTELNAU-DE-GUERS . CAUX . CAZOULS D'HÉRAULT . CONAS . LEZIGNAN-LA-CÈBE . MONTBLANC . NEZIGNAN L'ÈVEQUE . NIZAS . PÉZENAS . SERVIAN . TOURBES . VALROS



SECTEUR SUD

FLUX OM

VIDÉ À AGDE

BESSAN
CERS
FLORENSAC
PORTIRAGNES
ST THIBERY
VIAS

VIDÉ À VALOHÉ

BESSAN . CERS . FLORENSAC
PORTIRAGNES . ST THIBERY
VIAS

VIDÉ À PEZENAS

CERS - FLORENSAC
ST THIBERY - VIAS
PORTIRAGNES

- Transport OM FMA du quai de transfert de Pézenas vers VALOHÉ
- Collecte OM vidé au quai de transfert de Pézenas
- Collecte OM vidé au quai de transfert d'Agde
- Transport OM FMA vidé au quai de transfert Agde vers Valohé



FLUX EMR

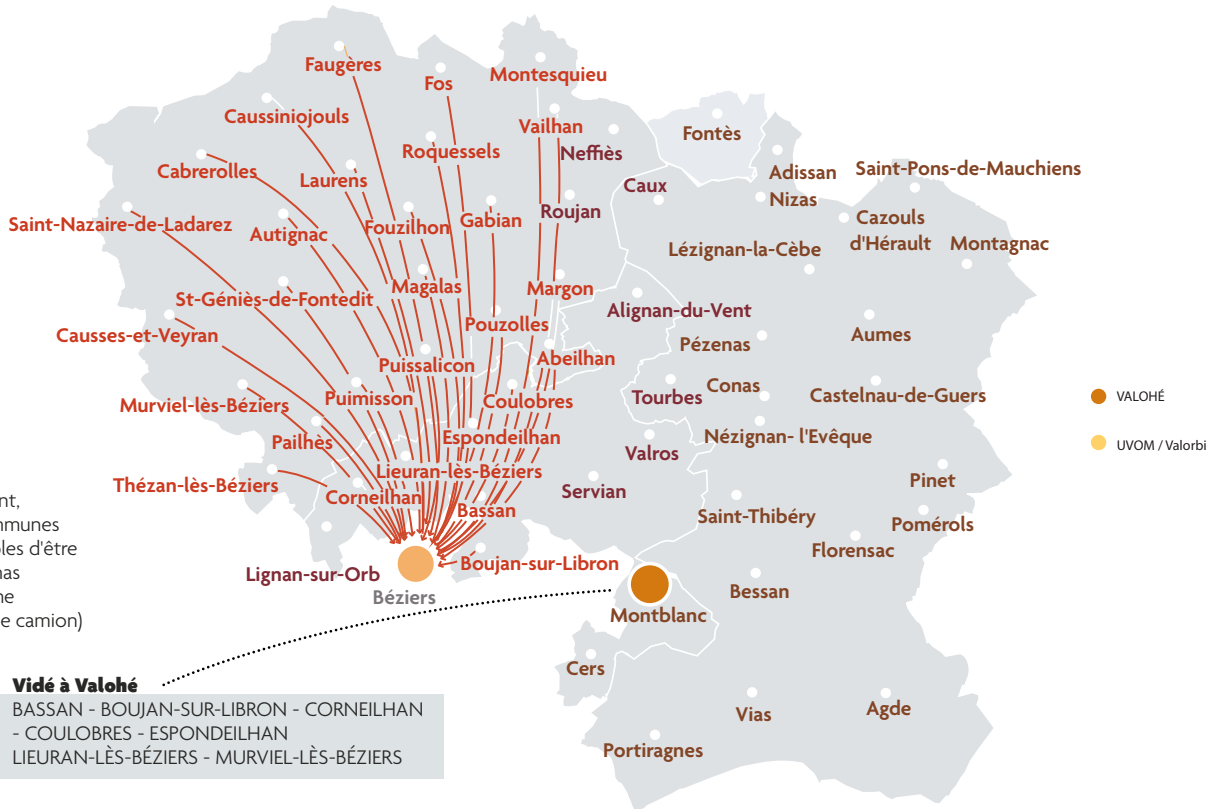
EMR VIDÉS AU CENTRE DE TRI PÉZENAS

BESSAN . BOUJAN-SUR-LIBRON . CERS . MONTBLANC . PORTIRAGNES . VIAS



VIDÉ À L'UVOM - VALORBI

AUTIGNAC . ABEILHAN . BASSAN . BOUJAN-SUR-LIBRON . CABREROLLES . CAUSSE ET VEYRAN . CAUSSINIOJOULS CORNEILHAN COULOBRES . ESPONDEILHAN . FAUGÈRES . FOS . FOUZILHON . GABIAN . LA LIQUIERE . LENTHERIC LAURENS . LIEURAN-LÈS-BÉZIERS . LIGNAN-SUR-ORB . MAGALAS . MARGON MONTESQUIEU . MURVIEL-LÈS-BEZIERS PAILHÈS . POUZOLLES . PUIMISSON . PUISSALICON . ROQUESSOLS SAINT GENIÈS-DE-FONTEEDIT . SAINT-NAZAIRE-DE-LADAREZ . THÉZAN-LÈS-BÉZIERS . VAILHAN



Episodiquement, toutes les communes sont susceptibles d'être vidées à Pézenas (cause de panne ou entretien de camion)

Vidé à Valohé
 BASSAN - BOUJAN-SUR-LIBRON - CORNEILHAN
 - COULOBRES - ESPONDEILHAN
 LIEURAN-LÈS-BÉZIERS - MURVIEL-LÈS-BÉZIERS

EMR VIDÉS AU CENTRE DE TRI PÉZENAS

ABEILHAN . AUTIGNAC . CABREROLLES . CAUSSE ET VEYRAN . CAUSSINIOJOUL . CORNEILHAN . COULOBRES . FAUGERES . FOS FOUZILHON . GABIAN . LA LIQUIERE . LENTHERIC . LAURENS . LIEURAN-LÈS-BÉZIERS . LIGNAN-SUR-ORB . MARGON . MAGALAS . MONTESQUIEU . MURVIEL . PAILHES . POUZOLLES . PUIMISSON . PUISSALICON . ROQUESSOLS . ST GENIES-DE-FONTEEDIT ST NAZAIRE-DE-LADAREZ . THEZAN-LÈS-BÉZIERS . VAILHAN



Traiter les déchets du territoire sur le territoire.

ANALYSE DES DIFFÉRENTS FLUX DES DÉCHETS

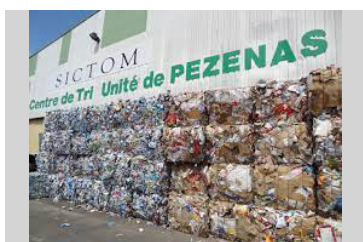
-> Flux des Ordures Ménagères Résiduelles (OMR) :

Elles sont traitées pour 41 630 t / 46 090 t par l'unité de biostabilisation de VALOHÉ à Montblanc, soit **90,23 %**. Le solde de 4 460 t est traité par l'unité de biostabilisation de la CABEM, soit 9,77%.

-> Flux des Emballages Ménagers Recyclables (EMR)

Ils sont traités à **100 % au Centre de Tri de Pézenas** pour être ensuite envoyés vers les différentes filières de recyclages.

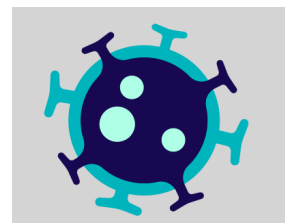
Un Centre de tri obsolète



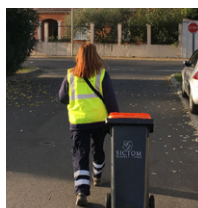
Le territoire du SICTOM n'est pas en 2020 en extension des consignes de tri (ECT). Le futur Centre de tri porté par la SPL OEKOMED (également porteuse de VALOHÉ) pour traiter les EMR de 7 collectivités de l'Ouest Hérault (SICTOM, CABEM, Sète Agglopolie Méditerranée, Centre Hérault, Sud Hérault, la Domitienne et Grand Orb) permettra en 2023 de répondre au cadre législatif.

Impact COVID-19

En raison de la crise de la COVID et du premier confinement de mars 2020, le Centre de tri de Pézenas a exceptionnellement fermé pour raison sanitaire. En conséquences, 1 835 t d'EMR ont été exceptionnellement traitées en 2020 par le Centre de tri PAPREC.



-> Flux des Biodéchets



Ils sont valorisés à **100%** sur la plateforme de compostage du syndicat voisin Centre Hérault.

En 2020, et malgré la crise sanitaire, le SICTOM prend son **autonomie** pour le traitement des ordures ménagères avec sa propre unité de VALOHÉ. Il est déjà autonome pour le traitement de ses emballages ménagers recyclables. Il envoie à proximité, à Aspiran, ses biodéchets pour être valorisés.

Les déchets du territoire sont traités localement, évitant des transports coûteux et polluants.



4

ORGANISATION DU SERVICE PUBLIC

Le SICTOM organise la gestion des déchets autour de ses missions :

- les collectes séparatives (collectes sélectives en PAP, PAV, PDR, déchèteries) : déchets destinés aux filières de valorisation matière et organique,
- la collecte des ordures ménagères résiduelles en PAP, PDR ou PAV.

Le SICTOM mène les opérations de transfert, transport et traitement/valorisation (matière, organique et/ou énergétique).

L'élimination des résidus ultimes est assurée dans des Installations de Stockage de Déchets Non Dangereux (ISDND), en Installation de Stockage des Déchets Inertes (ISDI).

Le SICTOM est doté de 5 ISDND (Cers, Saint Thibéry, Caux, Montagnac, Roujan).

Une fois stabilisés, les déchets ménagers ultimes sont stockés dans l'ISDN de Paprec, mitoyen de VALOHÉ.

Organisation générale



Filières	Compétence collecte	Compétence transfert	Compétence transport	Compétence traitement
OMR	Régie - prestataire	Régie	Régie - prestataire	Collectivités - prestataires
Emballages	Régie - prestataire	Régie	Régie - prestataire	Régie - prestataire
Biodéchets	Régie	Régie	Régie	Collectivité
Végétaux	Régie	Régie	Régie - prestataire	Régie - prestataire
Encombrants	Régie	Régie	Régie - prestataire	Prestataire
Déchets Dangereux	Régie	Régie	Prestataire	Prestataire
Verre	Régie	Régie	Régie	Prestataire
Ferraille	Régie	Régie	Régie - prestataire	Prestataire
DEEE	Régie	Régie	Prestataire	Prestataire
Piles	Régie	Régie	Prestataire	Prestataire
Ampoules	Régie	Régie	Prestataire	Prestataire
Gravats	Régie	Régie	Régie	Régie
Cartouches d'encre	Régie	Régie	Prestataire	Prestataire
Huiles de vidange	Régie	Régie	Prestataire	Prestataire
Textiles	Prestataire	Prestataire	Prestataire	Prestataire

Le SICTOM Pézenas-Agde possède plusieurs infrastructures et unités industrielles implantées sur l'ensemble du territoire, lui permettant d'assurer au quotidien un service public de qualité et en constante amélioration (cf plan des équipements p. 8).



Le siège social à Nézignan-L'Évêque et une antenne littorale à Agde.



Deux quais de transfert à Pézenas et Agde.



Dix-neuf déchèteries sur le territoire.



Le centre de tri à Pézenas.



Une plateforme de compostage à Agde.



Et une Unité de valorisation des ordures ménagères résiduelles à Montblanc : VALOHÉ.

Les modes de collecte des Déchets Ménagers Assimilés (DMA)

Le SICTOM assure en régie la collecte des OMR sur l'ensemble des communes, sauf Agde où elle est réalisée par un prestataire privé. Cette collecte est essentiellement réalisée en Points de Regroupement (PDR).

Bacs ordures ménagères



1246 particuliers
220 professionnels
ont été livrés sur le secteur littoral
(Agde, Portiragnes, Vias).

1985 particuliers
225 professionnels
ont été livrés sur
le reste du territoire

Une fois collectées, les ordures ménagères sont acheminées vers les centres de traitement.
Le SICTOM assure le transport essentiellement en régie.



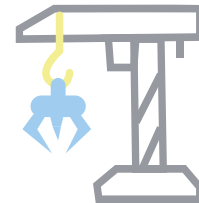
Collecte

Bennes à ordures ménagères



Transfert

Quais de transfert
de Pézenas ou d'Agde



Transport

FMA

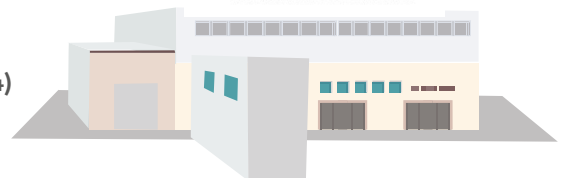


Traitement

Centre de traitement de :

- VALOHÉ à Montblanc (34)
pour + 90 %
- VALORBI à Béziers (34)
pour le solde.

VALOHÉ
Valorisation Ouest Hérault



Autonomie pour le traitement des OMR à VALOHÉ

Bacs emballages ménagers recyclables



2561 particuliers et professionnels

ont été livrés sur tout le territoire

Kits biodéchets



146 particuliers
28 professionnels

ont été livrés dans les communes concernées par le déploiement de la collecte des biodéchets

Le mode de collecte évolue avec le déploiement sur l'ensemble du territoire de Points d'Apport Volontaire (PAV).



EMR

Pré-collecte
Les différents dispositifs utilisés

Points d'apport volontaire et structures enterrées EMR dans les communes et dans les déchèteries (collecte par camion polybenne)



Collecte
Les différents flux

Emballages ménagers, papiers journaux, magazines et cartonnets

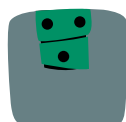


Tri

Centre de tri de Pézenas



Filières de recyclage



Verre

Points d'apport volontaire et structures enterrées verre dans les communes et dans les déchèteries (collecte par camion polybenne)



Pots, bocaux et bouteille en verre ainsi que les bouchons et couvercles.



Filières de recyclage



Déchets alimentaires et emballages biodégradables



1^{er} point d'apport volontaire Pézenas



Filières de compostage

Gestion des bacs sur le territoire

Totaux		Bacs temporaires mis en place pour les festivités	
- Nombre de bacs livrés (biodéchets compris)	6 411	- Nombre de bacs festivités livrés sur tout le territoire	0
- Nombre de bacs retirés	5 310	Valorisation des bacs usagés	
- Nombre de réparations de bacs	261	- Valeur des bacs d'occasion réinjectés dans le parc	8 857 €
		- Vieux bacs démantelés et revendus	35,50 tonnes

A noter qu'en raison de la crise sanitaire et de l'annulation des événements, la livraison de bacs festivités a été arrêtée.

Cette période a permis un travail important de recyclage des vieux bacs inutilisables et remplacés. Ils ont été démontés et revendus dans les différentes filières pour 35,5t.



Organisation de la collecte en Points De Regroupement (PDR)

La collecte est organisée différemment en fonction des communes dont le besoin nécessite une fréquence adaptée à la période estivale. **Sont concernées : Agde, Pézenas, Portiragnes et Vias.**



Pézenas (station classée) :

- Collecte en C7 (centre historique) : soit une fois par jour toute l'année.

Pézenas habitat pavillonnaire :

- Collecte en C1 pour les OMR et C1 pour les biodéchets.

Portiragnes :

- Village : OM en C2.
- Portiragnes-plage hors saison (du 1^{er} octobre à la veille du premier jour des vacances scolaires de Pâques) : OM en C2 en PDR.
- Portiragnes-plage saison (à partir des vacances scolaires de Pâques jusqu'au 31 mai) : OM en C6 en PDR.
- Portiragnes-plage haute saison (du 1^{er} juin au 30 septembre) : OM en C7 en PDR.

1 Nombre d'habitants desservis en PDR : L'ensemble de la population du territoire soit 137 508 habitants est desservi en points de regroupement.

2 Fréquences de collecte :

Les OMR en PDR sont collectées en C2 pour toutes les communes, sauf les communes à forte attractivité et fréquentation touristique : Pézenas centre-ville, Agde, Vias et Portiragnes. Pour les villes mentionnées ci-dessus, les OMR sont collectées en C2 hors des secteurs et des dates mentionnées ci-après.

Une collecte des ordures ménagères est substituée au profit de la collecte des biodéchets. Les OMR sont collectés en C1 pour l'habitat pavillonnaire de Pézenas, Alignan-du-Vent, Aumes, Castelnau-de-Guers, Cazouls d'Hérault, Caux, Lézignan-la-Cèbe, Montblanc, Néziguan-l'Evêque, Nizas, Servian, Tourbes et Valros.

Agde :

Spécificités liées à l'attractivité touristique (station classée)

- En période hors saison C2 sur tout le territoire, y compris les jours fériés, à l'exception de l'hypercentre : C7.

En saison :

- Secteurs non concernés par la pointe saisonnière essentiellement Agde-ville (hors hypercentre) et secteurs pavillonnaires du Cap d'Agde (Saint-Martin et la Pinède, quartier pavillonnaire du Grau d'Agde) : C2.

- Secteurs concernés par la pointe saisonnière :

Cap d'Agde, Grau d'Agde et Tamarissière : C7.

- Secteurs à régimes particuliers en très haute saison (du 1^{er} juillet au 31 août) : dans ces secteurs très fréquentés collectés en C7, une collecte d'après-midi est organisée, augmentant la fréquence à C14.

- Cas particulier de l'avenue des Sergents au Cap d'Agde : cette avenue est collectée tous les lundis de l'année et en C7 en saison et lors des vacances de la Toussaint et de Noël.



Vias :

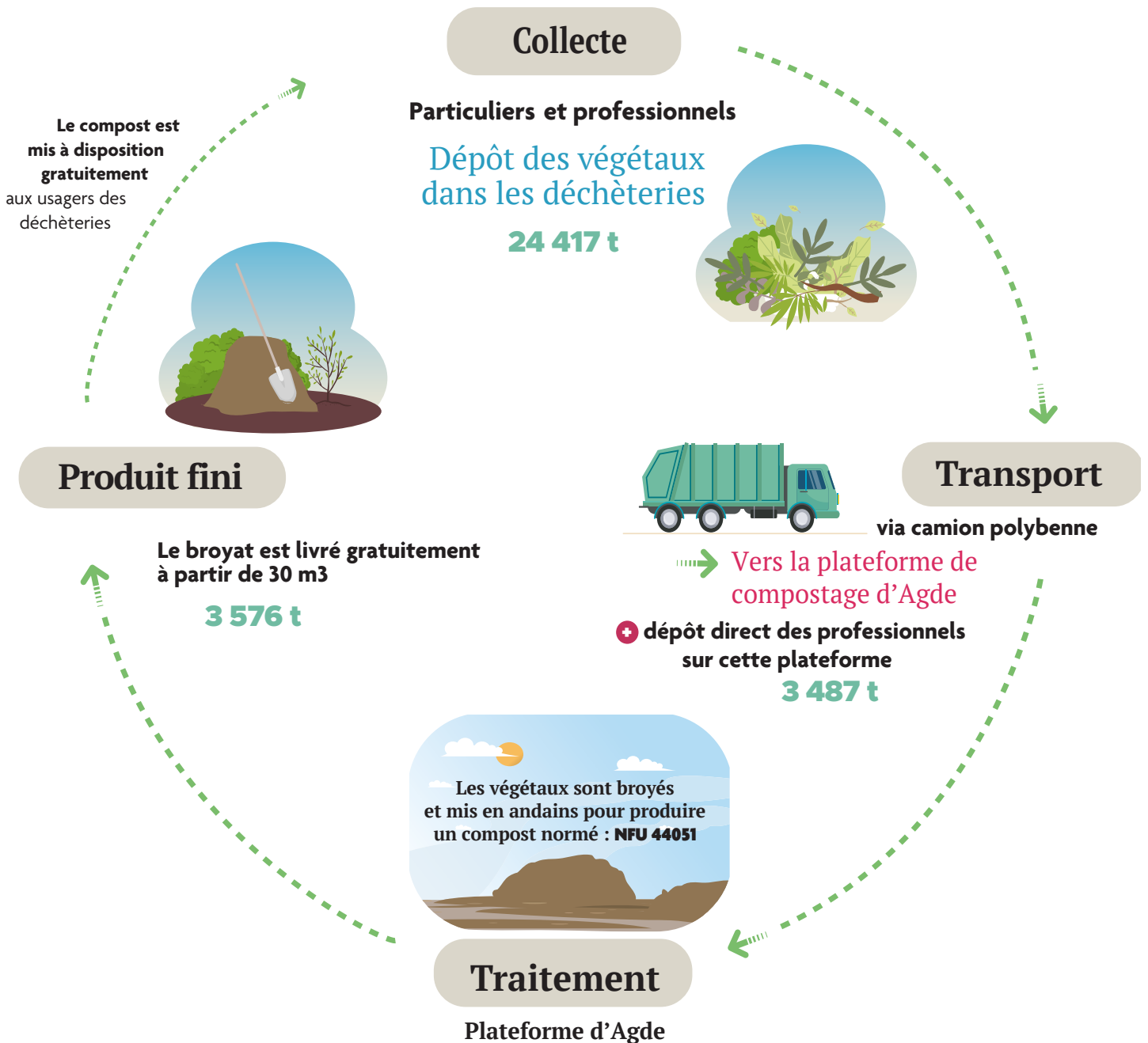
- Village : OM en C3 haute saison (du premier jour des vacances de Pâques au 30 septembre) et en C2 pour le reste de l'année.
- Vias-plage hors saison (du 1er octobre à la veille du premier jour des vacances scolaires de Pâques) : OM en C2 en PDR.
- Vias-plage saison (à partir des vacances scolaires de Pâques jusqu'au 31 mai) : OM en C6 en PDR.
- Vias-plage haute saison (du 1er juin au 30 septembre) : OM en C7 en PDR.

4.4

La collecte de déchets occasionnels

- 4.4.1. La filière Végétaux

Elle répond aux objectifs de la loi AGEC 2020 : Préserver nos ressources naturelles, rendre à la terre.



Filière déchèteries

Le SICTOM dispose d'un réseau de 19 déchèteries dont 8 sont également ouvertes aux professionnels. Au niveau national, le ratio d'équipement est de 1 déchèterie pour 15 000 habitants, au niveau du SICTOM le ratio est de **1 déchèterie pour 7 000 habitants. L'accès en déchèterie est gratuit pour les particuliers.**

Horaires 8h30 - 12h /14h - 17h30 Derniers entrants Jusqu'à 11h45 le matin et 17h15 l'après-midi	Lundi	Mardi	Mercredi	Jeudi	Vendredi	Samedi	Dimanche matin	Dimanche Après midi	Libre service compost
Agde « Sept Fonts »	✓	✓	✓	✓	✓	✓	✓	✓	✓
Agde « La Prunette »*	✓	✓	✓	✓	✓	✓	✓	✓	✓
Alignan-du-Vent	✓	✗	✓	✓	✓	✓	✗	✗	✓
Boujan-sur-Libron	✓	✗	✓	✓	✓	✓	✓	✗	✓
Caux	✓	✓	✓	✗	✓	✓	✗	✗	✓
Cers *	✓	✓	✓	✓	✓	✓	✗	✗	✓
Corneilhan	✓	✓	✓	✗	✓	✓	✗	✗	✓
Fontès	✓	✓	✓	✗	✓	✓	✗	✗	✓
Laurens	✓	✗	✓	✓	✓	✓	✗	✗	✓
Magalas *	✓	✓	✓	✓	✓	✓	✗	✗	✓
Montagnac *	✓	✓	✓	✓	✓	✓	✗	✗	✓
Pézenas *	✓	✓	✓	✓	✓	✓	✓	✗	✓
Pomérols	✓	✗	✓	✓	✓	✓	✗	✗	✗
Portiragnes	✓	✓	✓	✗	✓	✓	✗	✗	✗
Roujan *	✓	✓	✓	✓	✓	✓	✗	✗	✓
Saint-Thibéry *	✓	✓	✓	✓	✓	✓	✗	✗	✓
Servian *	✓	✓	✓	✓	✓	✓	✗	✗	✓
Valros	✓	✓	✓	✗	✓	✓	✗	✗	✓
Vias	✓	✓	✓	✓	✓	✓	✗	✗	✓

* Déchèteries ouvertes également aux professionnels

Fonctionnement des déchèteries pendant la crise sanitaire

- **17 mars** : Fermeture en raison du confinement.
- **23 mars** : Réouverture sur rendez-vous pour les professionnels. Le nombre de déchèteries qui leur sont ouvertes évolue en fonction des besoins.
- **20 avril** : Réouverture aux particuliers pour les déchets verts uniquement et sur rendez-vous. Un standard à numéro unique est ouvert : 7 lignes dédiées aux particuliers, 2 lignes aux professionnels.
- **500 rendez-vous en moyenne sont donnés chaque jour.**
- **30 avril** : Reprise progressive des filières nationales de traitement et de recyclage, ce qui va permettre la réouverture pour le dépôt des « encombrants » des particuliers.
- **4 mai** : tous les déchets sont acceptés sur rendez-vous téléphonique. **22 287 appels entrants sont enregistrés pour la seule journée du 4 mai.**
- **11 mai** : Prise de rendez-vous simplifiée avec un logiciel de réservation en 2 clics. Les déchèteries d'Agde, en lien avec la saisonnalité, sont en accès libre mais contrôlé.
- **8 juin** : Début de saison estivale et retour à la normale, les déchèteries sont toutes librement accessibles.



Coronavirus COVID-19

A partir du **04 mai**

Tous vos déchets acceptés en déchèteries

Respect des gestes barrières

sur rendez-vous uniquement
04 99 43 21 60
pour les particuliers

Les bons gestes

sac fermé et conservé pendant 24h

Gants, masques, mouchoirs, essuie-tout, lingettes : dans un premier sac plastique résistant, fermé, gardé 24h, avant d'être placé dans le sac d'ordures ménagères. Jamais dans le bac de tri.

Toutes les collectes sont maintenues.

Interdiction de jeter ou de déposer des déchets usagés, sacs, déchets verts et encombrants sous peine de verbalisation.

Dispositif adapté en fonction de l'évolution de la situation # Respect des gestes barrières

Le Président du SICTOM Pézenas-Agde



5

BILAN PAR FILIÈRE

Les filières exploitées par le SICTOM sont celles des ordures ménagères résiduelles, des déchets ménagers recyclables, des biodéchets, des végétaux, du bois et des déchèteries (par catégorie de matériaux).

Pour chaque filière existe un exutoire interne ou externe à la collectivité.

Chaque année, le SICTOM dresse un bilan par filière incluant les tonnages de déchets collectés et traités.

Les Déchets Ménagers Assimilés

– 5.1.1. La filière des ordures ménagères résiduelles

Nombre d'habitants



137 508

0,85% →

par rapport à 2019
(136 350)

TOTAL D'ORDURES MÉNAGÈRES collectées en 2020



42 447 tonnes

en baisse par rapport à 2019

-5,7% ↘

Ratio par habitant (kg/an/hab)



308,68 kg

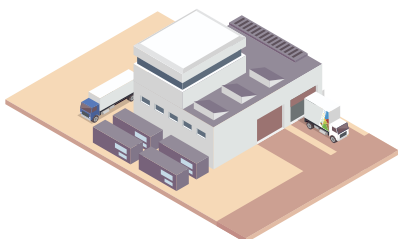
-5,91% ↘

par rapport à 2019

Un objectif majeur de la Loi AGEC (Anti-Gaspillage pour l'Économie Circulaire) de 2020 est la réduction de la production des Ordures Ménagères Résiduelles (OMR). **L'augmentation exponentielle chaque année de la Taxe Générale sur les Activités Polluantes (TGAP) et la réduction des capacités d'enfouissement poussent les collectivités à mettre en œuvre les nouveaux modes de collecte (Extension des Consignes de tri, tri à la source des biodéchets) permettant de réduire la part des ordures ménagères dans les déchets ménagers. En 2020, le SICTOM a collecté 2 558 t d'OMR de moins qu'en 2019.**

Bien que les collectes aient toutes été maintenues pendant la crise sanitaire, les cantines des écoles ont été fermées pendant le confinement et la saisonnalité du tourisme a été fortement impactée, ce qui peut expliquer la baisse conjoncturelle enregistrée en 2020.

Tonnes quais de transfert



Agde

23 985 tonnes

-9,8%

Pézenas

13 528 tonnes

+3,6%

Total

37 513 tonnes

-5,3%

par rapport à 2019

Tonnes transférées directement aux unités de traitement

VALOHÉ : 1 255 t - 2020 est la première année où des collectes d'Ordures Ménagères Résiduelles sont directement déposées à l'unité de traitement de VALOHÉ.

VALORBI : 7 322 t - Les tonnes directement déposées à VALORBI sont 2 fois plus importantes en 2020 / 2019

En comptabilisant en complément les apports directs des professionnels et collectivités sur les 2 quais de transfert, 46 090 t ont été traitées en 2020, soit – 6% par rapport à 2019.

Les déchets ultimes - Traitement par biostabilisation

SPL OEKOMED VALOHÉ

**à Montblanc (34)
a une capacité de stockage
de 60 000 t**

**41 630 tonnes
du SICTOM**

UNITÉ DE BIOSTABILISATION CABM

**à Béziers(34)
a une capacité de stockage
de 62 500 tonnes**

**4 460 tonnes
du SICTOM**

A noter que sur **41 630 t** d'Ordures Ménagères Résiduelles déposées à VALOHÉ,
2 017 t ont été retriées et valorisées.

Refus

PAPREC-COVED

**à Montblanc(34)
a une capacité de stockage
de 132 900 tonnes/an**

**32 158 tonnes
du SICTOM**

ISDN

**à St Jean de Libron (34)
a une capacité de stockage
de 65 000 tonnes / an**

**2 230 tonnes
du SICTOM**



Nombre d'habitants desservis	Tonnages ordures ménagères collectés en 2020	Ratio par habitant (kg/an/hab)	Évolution des tonnages 2019/2020 (%)
137 508	42 447 t	308,68	-5,91%

2017	2018	2019	2020
43 214 t	43 381,67 t	45 005,76 t	42 447 t

	2017	2018	2019	2020
Quai de transfert Pézenas	13 976 t	13 275 t	13 061 t	13 528 t
Quai de transfert Agde	25 958 t	26 415 t	26 589 t	23 985 t

Le SICTOM a pour vocation de collecter et traiter les déchets des ménages.

Il traite également une partie des déchets de certains professionnels et des services des collectivités, directement déposés aux 2 quais de transfert d'Agde et Pézenas :

- 3 599 t au quai de transfert d'Agde
- 441 t au quai de transfert de Pézenas

Centre de valorisation de Valohé	
Maître d'ouvrage	OEKOMED VALOHÉ
Exploitant	OEKOMED VALOHÉ
Capacité de stockage	45 000 tonnes/an
Tonnages SICTOM en 2020	41 630 tonnes
Part des tonnages issus du SICTOM / montant payé	N/A % 6 039 966 € TTC
Technique utilisée	Biostabilisation

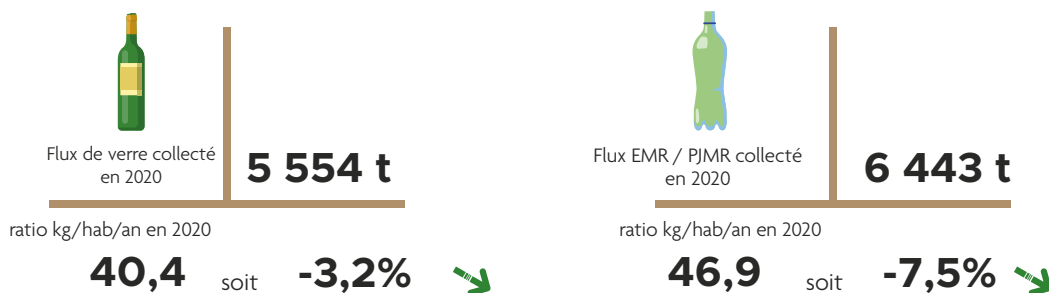
Centre de valorisation organique de Béziers	
Maître d'ouvrage	VALORBI Béziers
Exploitant	VALORBI Béziers
Capacité de stockage	62 500 tonnes
Tonnages SICTOM en 2020	4 460 tonnes
Part des tonnages issus du SICTOM / montant payé	NA % 401 405 € TTC
Technique utilisée	Compostage

Centre d'enfouissement de Montblanc	
Maître d'ouvrage	Société PAPREC-COVED
Exploitant	Société PAPREC-COVED
Capacité de stockage	132 900 tonnes/an
Tonnages SICTOM 2020	32 158 tonnes
Part des tonnages issus du SICTOM / montant payé	N/A % 3 094 854 € TTC
Technique utilisée	Enfouissement

Filière déchets ménagers recyclables

- 5.1.21 Collecte des recyclables secs

Le SICTOM achemine les déchets collectés en bacs jaunes et colonne d'apport volontaire au centre de tri de Pézenas. Les emballages sont à nouveau triés par catégories de matériaux avant d'être évacués vers leurs filières de recyclage respectives. Le verre est acheminé sans tri préalable vers l'unité de traitement IPAQ de Béziers.



Impact COVID-19

En raison de la crise de la COVID et du premier confinement de mars 2020, le Centre de tri de Pézenas a exceptionnellement fermé pour raison sanitaire. En conséquences, 1 835 t d'EMR ont été exceptionnellement traitées en 2020 par le Centre de tri PAPREC.

La collecte du verre a été impactée en 2020 en raison des confinements, des fermetures des commerces de bouche et des cantines.



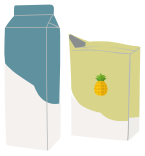
Le verre reste l'emballage le mieux trié sur notre territoire avec 40,4 kg/ hab /an (32 kg au niveau national en 2019).

Le tri du verre est associé à un geste solidaire puisqu'une partie des recettes de recyclage est allouée à la Ligue contre le cancer. En 2020, la subvention s'élève à 16 000 €.

- 5.2.22 Traitement des déchets recyclables



PCC Emballages liquides alimentaires



42 tonnes



par rapport à 2019

+76%

Cartons déchèteries



1 958 tonnes



par rapport à 2019

+153%

PCNC Emballages cartonnés



1 078 tonnes



par rapport à 2019

-52%

Papier



2 818 tonnes



par rapport à 2019

-13%

Bouteilles plastiques



484 tonnes



par rapport à 2019

-24,47%

Aluminium



16 tonnes



par rapport à 2019

-50%

Verre



5 554 tonnes



par rapport à 2019

+2%

Acier



153 tonnes



par rapport à 2019

-21%

Refus de tri



1 480 tonnes



par rapport à 2019

-7,9%



Les refus de tri sont gérés par les Ambassadeurs de tri qui se rendent chez l'utilisateur pour lui rappeler le bon geste de tri et le sensibiliser au respect des consignes. Le confinement de 2020 a stoppé l'action sur le terrain des Ambassadeurs de tri.

Les refus de tri représentent ce qui est mal trié et ne peut donc pas être valorisé. Ces déchets mal triés sont alors traités comme des ordures ménagères résiduelles et finissent en enfouissement. En 2020 les refus de tri sont stockés à l'ISDND de Saint Jean de Libron.

- 5.2.23 Collecte des déchets ménagers recyclables (synthèse)

	Nombre d'habitants desservis	Mode de collecte	Tonnages 2020	Ratio par habitant	% ratios Kg/hab/an - 2019/2020
Flux verre collecté	137 508	Point d'Apport Volontaire	5 554 t	40,4 kg/an/hab	-3,2 %
Flux EMR/PJMR collecté	137 508	PDR + PAV	6 443 t	46,9 kg/an/hab	-7,5 %
		Total	11 997 t	87,3 kg/an/hab	

Traitement au Centre de tri de Pézenas

Maître d'ouvrage	SICTOM Pézenas-Agde
Exploitant	SICTOM Pézenas-Agde
Capacité de tri	9 000 t/an EMR 2 000 t/an carton
Tonnages triés en 2020	8 063 tonnes
Caractéristiques techniques	1 ligne de tri 1 overband 1 presse à balles 1 presse à paquets 1 ouvreur de sac
Traitement des refus de tri	Enfouissement à St Jean de Libron



Fermeture du Centre de Tri de mars à mai 2020 en raison du premier confinement : 1 835 tonnes ont été triées au Centre de tri PAPREC.

Tonnages expédiés vers les filières de valorisation (en tenant compte des effets de stocks)

Matériaux à recycler	Repreneurs	Tonnages expédiés 2020	% du total	Tonnages expédiés 2019	Tonnages triés (kg/hab/an)
Cartons déchèteries	GDE, PAPERS CATALUNYA, RECUPRAT, MAREPA, NEWREELS, SUEZ	1 959 t	13,8 %	773 t	14,2
Acier	COVED	153 t	1,1 %	193 t	1,1
Aluminium	VEOLIA	16 t	0,1 %	33 t	0,1
Bouquin2	CMP, GDE, MAREPA, NEWREELS, PAPERS CATALUNYA, RECUPRAT, SUEZ	2 628 t	18,6 %	3 254 t	19,1
GM (Gros de Magasin)	NEWREELS, PAPREC, RECUPRAT	190 t	1,3 %	0 t	1,4
Emballages liquides alimentaires (PCC)	SUEZ	42 t	0,3 %	24 t	0,3
Papier-carton non complexé (PCNC)	SUEZ	1 078 t	7,6 %	2 265 t	7,8
Bouteilles plastiques (PET, PEHD)	VALORPLAST	484 t	3,4 %	640 t	3,5
Verre	OI-MANUFACTURING	5 554 t	39,2 %	5 691 t	40,4
Refus	COVED, CABM, PAPREC	2 058 t	14,5 %	1 602 t	15
Total		14 161 t	100 %	14 475 t	

La collecte des biodéchets

En 2020, la collecte des biodéchets (déchets alimentaires et petits déchets verts) concerne 13 communes, essentiellement en Points De Regroupement (PDR). En complément un Point d'Apport Volontaire (PAV) est en service pour les habitants du centre-ville de Pézenas. En 2020, malgré la crise sanitaire, 289 tonnes de biodéchets ont été collectés et 257 tonnes ont été valorisées de façon organique sur la plateforme de compostage d'Aspiran du Syndicat voisin Centre-Hérault. Le compost issu de cette valorisation est redistribué aux agriculteurs locaux, dans une démarche d'économie circulaire.

**SYNDICAT
CENTRE HÉRAULT**
La plateforme végétaux à Aspiran
a une capacité de stockage
de 9 000 tonnes/an

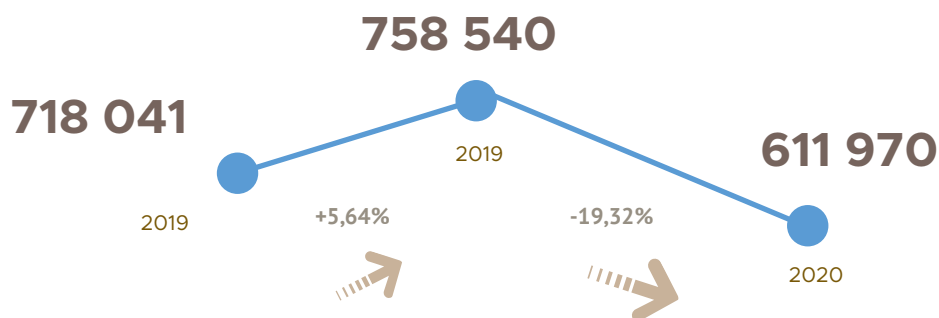
**257 tonnes
du SICTOM**
(biodéchets extraits des ordures
ménagères de Pézenas et des 12
communes déployées en 2020)

Plateforme de compostage du Syndicat Centre Hérault	
Maître d'ouvrage	Syndicat Centre Hérault
Exploitant	Syndicat Centre Hérault
Capacité de stockage	9 000 tonnes
Tonnages SICTOM en 2020	257 tonnes
Part des tonnages issus du SICTOM / montant payé	N/A % 10 295 € TTC
Technique utilisée	Compostage

Les déchets occasionnels

– 5. 2.1 Fréquentation des déchèteries en 2020

En 2020, la fréquentation des déchèteries intercommunales est à la baisse : - 19,32%
2020, une année sous tension en raison des fermetures des déchèteries liées à la Covid-19. (cf p.30)



	2018	2019	2020
Particuliers	708 578	751 605	604 096
Professionnels	9 463	6 934	7 874
Total	718 041	758 540	611 970

- 5.2.2 Collecte / Traitement / Valorisation

Produits acceptés en déchèteries	Tonnages 2020	Repreneurs	Unité de valorisation ou d'élimination
Ferraille	3 384,10 t	Derichbourg	Recyclage
Carton	1 619,55 t	EPR / Recuprat / Suez / gde Papers Catalunya, Marepa, Newreels	Recyclage
Végétaux bruts + broyés	24 417,02 t	SICTOM / Compost environnement	Recyclage
Bois	6 575,10 t	LR Broyage	Recyclage
Eco-mobilier	1 380,87 t	Eco-Mobilier	Recyclage
DEEE	813,80 t	Eco-Logic	Recyclage
DMS	196,00 t	SRA SAVAC / Triadis	Recyclage
Huiles de vidange	96,42 t	SRA SAVAC / Triadis	Valorisation énergétique
Lampes	N.C	Recylum	Recyclage
Piles	6,80 t	Corepile	Recyclage
Troncs	611,54 t	LR Broyage	Valorisation énergétique
Capsules Nespresso	N.C	Nespresso	Recyclage
Textiles	706,75 t	ECO - TLC	Recyclage
Tout-venant	14 244,73 t	VALORSYS	Enfouissement
Gravats	11 370,00 t	Centre d'inerte SICTOM	Enfouissement
TOTAL	65 422,67 t		

- 5.2.3 La filière végétaux



Collecte et traitement des végétaux

27 904 t + 24,85%
par rapport à 2019



Végétaux issus des déchèteries amenés directement vers les filières de reprise

24 417 t + 32,66 %
par rapport à 2019

Compost livré

2 129 t +0,01%
par rapport à 2019



Total entrant
27 904

Usagers
24 417 t

Déchetteries
24 417 t

Pro

Pro
3 487 t

Plateforme agde
14 702 t

Synoptique végétaux

Tri broyage et compostage
18 189 t

champ agriculteur
3576 t

filères reprises
6 139 t

Compost
2 129 t

Filières reprises
8 575 t

Pro
53,86 t

Déchetteries
2 075,22 t

Total sortant
20 419 t

- 5.2.4 La filière bois

Total bois

7 624 t

-6,88 %
par rapport à 2019



Apport bois en
déchèteries

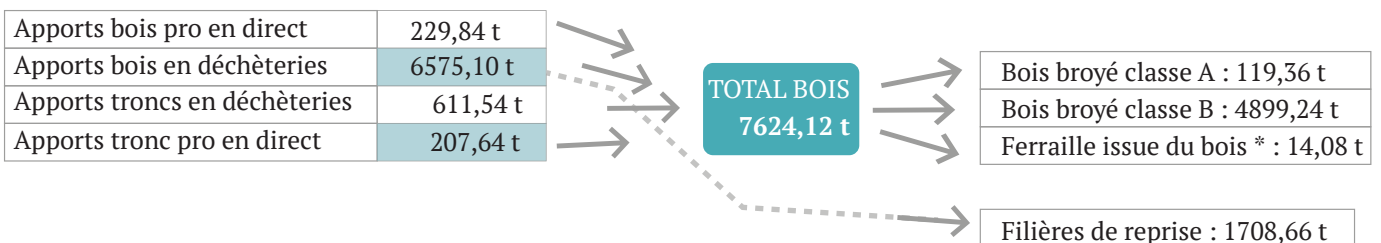
6 575,10 t

-7,04 %
par rapport à 2019



Les déchets de bois sont classés en deux catégories :

- le groupe dit « liste verte » classe A regroupant les déchets de bois non peints, collés ou revêtus (bois d'emballage, palettes, caisses, bois massif, troncs d'arbres, souches sans terre ni sable et cailloux),
- le groupe dit « liste orange » classe B regroupant l'ensemble des autres déchets de bois (meubles contreplaqués, bois de coffrage).



* Trié des végétaux et du bois



Bois Classe A



Bois Classe B



6

COÛT DU SERVICE PUBLIC

Le Code Général des Collectivités Territoriales (CGCT) instaure la responsabilité des communes pour l'élimination des déchets des ménages (Article L2224-13 du CGCT).

Cette compétence est obligatoirement transférée aux communautés de communes, communautés d'agglomération ou communautés urbaines à laquelle appartient la commune.

Pour des raisons d'échelle territoriale plus pertinente, ce service peut être transféré à des intercommunalités plus larges (syndicats mixtes): c'est le cas du SICTOM Pézenas-Agde.

L'organisation du service public (flux collectés, fréquences, déchèteries, type de valorisation, modes de traitement, etc.) est fixée par le SICTOM en charge du service, conformément aux réglementations en vigueur.

Structure des coûts et des financements

Charges et produits de la collectivité en 2020			
Évolution des charges de fonctionnement	C.A. 2019	C.A. 2020	Évolution 2019/2020
Charges à caractère général	15 195 521,57 €	16 394 005,32 €	7,9%
Charges de personnel	13 191 624,74 €	12 876 398,08 €	-2,4 %
Autres charges de gestion courante	211 579,73 €	187 047,35 €	-11,6%
Charges financières sur emprunt	210 376,76 €	188 358,33 €	-10,5 %
Charges exceptionnelles	458 417,91 €	145 215,65 €	-68,3 %
Dotations aux provisions	26,143,00 €	- €	-100 %
Dotations aux amortissements	1 818 257,53 €	1 587 004,51 €	-15,8 %
TOTAL	30 811 921,24 €	30 811 921,24 €	0,7 %

A noter la légère baisse des charges de personnels en raison d'un besoin moins important de contractuels saisonniers.

Évolution des contributions 2019/2020	2019	2020	Évolution 2019/2020
TEOM des membres	25 321 753,00 €	25 883 857,00 €	2,2%
Redevance Spéciale	2 094 658,37 €	1 688 123,00 €	-19,4%
Déchèteries	103 294,12 €	133 203,00 €	29,0%
Autres recettes	4 461 966,08 €	328 234,00 €	-14,3%
Accès quai de transfert	81 084,20 €	3 824 850,00 €	304%
TOTAL	32 062 755,77 €	31 858 267,00 €	-0,6%

L'évolution de la TEOM est due à l'augmentation mécanique des bases fiscales et à l'augmentation de la population, sans augmentation du taux. Les produits de redevance spéciale des professionnels baisse de 19,4 % en raison des fermetures des commerces, seul le service fait étant facturé.

Coût des prestations extérieures (Collecte, Transfert et transport, Traitement des déchets)

Nature des prestations	Titulaires	Montant TTC 2020	Montant TTC 2019
Collecte OM et CS sur Agde	SMN NICOLLIN	2 729 496 €	2 633 843 €
Transport des OMR	GENTES	318 104 €	493 277 €
Transport des déchets verts broyés	ALLIANCE / SANTOS	—	67 074 €
Broyage du bois	TUBERT	12 030 €	—
Traitement et transport du bois broyé	ONYX VEOLIA/LR BROYAGE SUD BROYAGE	627 095 €	805 400 €
Traitement des déchets verts broyés	ALLIANCE /COMPOT/SEDE ENVT	385 391 €	289 619 €
Transport /tri collecte sélective	PAPREC SUD OUEST	622 001 €	123 780 €
Traitement des OM et refus du centre de tri	COVED-SUEZ	—	3 873 896 €
Traitement des déchets issus de VALOHÉ	COVED	3 071 330 €	—
Traitement des encombrants	COVED	1 566 950 €	1 350 592 €
Traitement des OMR	OEKOMED / VALOHE	2 968 636 €	758 164 €
Traitement des OMR par valorisation organique et refus de tri	VALORBI	843 966 €	295 560 €
TOTAL		13 145 000 €	10 691 205 €

Le traitement des Ordures Ménagères Résiduelles est désormais réalisé par biostabilisation dans l'unité de VALOHÉ de Montblanc. Le SICTOM affiche ainsi son autonomie et répond à l'objectif de traiter les déchets du territoire sur le territoire.

-6.2.1 Collecte



Collecte ordures ménagères et collecte sélective sur Agde effectuées par prestataire

2019	2020		3,63 %
2 633 843 €	2 729 496 €		

Le reste du territoire du SICTOM est collecté en régie.

-6.2.2 Transfert/transport

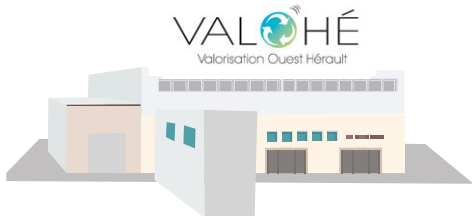


Transport d'ordures ménagères

2019	2020		-35,51%
493 277 €	318 104 €		

Le SICTOM assure en régie la majeure partie de ses transferts et transports d'ordures ménagères.

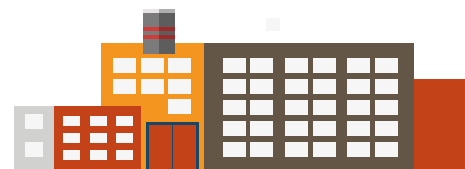
-6.2.3 Traitement



Traitement des ordures ménagères par biostabilisation par Valohé

2019	2020		
2 968 636 €	758 164 €		

L'unité de VALOHÉ, mise en service mi-2019 accueille en 2020 90 % des ordures ménagères.



Traitement des encombrants par Coved

2019	2020		16,02 %
1 350 592 €	1 566 950 €		

Les principaux investissements réalisés en 2020

Détail des principaux investissements réalisés en 2020	
Matériels de transport (PL et VL)	1 845 916 €
Pré-collecte	956 000 €
Matériel informatique et téléphonie	153 805,00 €
Solde sur travaux d'extension du bâtiment administratif	427 132 €
Travaux ISDI Installations de stockage des déchets inertes	267 833 €
TOTAL	3 650 686 €

Le principal poste d'investissement correspond à l'achat de matériel de transport. Le SICTOM poursuit sa politique d'investissement de renouvellement régulier de sa flotte de véhicules de collecte et de véhicules légers de service.

En 2020, le SICTOM compte dans sa flotte des véhicules électriques et des véhicules roulant au bioGNV, permettant de réduire significativement ses émissions de CO².



Le second poste correspond à l'achat de matériel de pré-collecte. Les modes de collecte évoluent avec le déploiement de Points d'Apport Volontaire (PAV), que ce soit des colonnes enterrées ou aériennes. Les nouvelles colonnes permettent de développer un geste de tri régulier en **facilitant le dépôt des déchets au quotidien** : Les usagers, dont le mode de vie change, ne sont ainsi plus contraints par les jours et heures de collecte, ni les sorties et retraits de bacs. Ils peuvent **déposer, dans des colonnes différentes, mais en même temps et au même endroit**, leurs différents types de déchets. Ce mode de collecte permet de **supprimer les conteneurs individuels laissés en permanence sur la voie publique qui génèrent de nombreuses incivilités**.





7

EMPLOIS CONDITIONS DE TRAVAIL

Le SICTOM, en tant que collectivité, mène sa politique de ressources humaines, selon les Lignes Directrices de Gestion mises en oeuvre : Evolution des effectifs, de leur composition et analyse des caractéristiques, gestion des emplois et des compétences, analyse de l'absentéisme et prévention des risques, plan de formation.

Les indicateurs ci-après sont issus du Rapport Social Unique au 31 décembre 2020, et ont été présentés en Comité Technique.

Leur synthèse a été réalisée via l'application du Centre de Gestion de l'Hérault.

Ce premier Rapport Social Unique, institué par la Loi du 06 août 2019 de transformation de la Fonction publique, **a pour spécificité d'être la photographie d'une année impactée par la crise COVID 19 :**

- **Dès le 02 mars**, sans attendre les mesures gouvernementales, la priorité a été donnée à la sécurité des agents : distribution de gels hydroalcooliques puis de masques, diffusion de la communication des consignes sur les gestes barrières.
- **Dès le premier confinement du 17 mars 2020**, tout en ayant pour priorité la sécurité, la continuité du service public a été assurée : toutes les collectes ont été maintenues.

Evolution des effectifs et caractéristiques

Au 31/12/2020 le SICTOM Pézenas-Agde compte :

- 229 fonctionnaires
- 8 contractuels permanents
- Soit 237 agents permanents**
- 11 contractuels non permanents
- Soit 248 agents, hors remplacements (258 en 2019 et 2018)
- 92% des agents permanents sont Catégorie C, 3% sont Catégorie B, 5% sont Catégorie A.
- 76% des agents sont des Hommes, 24% sont des Femmes.
- 6,6% des agents permanents sont reconnus travailleurs handicapés. Ils sont à 100% fonctionnaires et de catégorie C.



Les charges de personnel représentent 12 876 400€, soit 41,8% des charges de fonctionnement.

Prime exceptionnelle COVID-19



D'un montant **maximum de 1 000 €**, elle a été versée aux agents de **catégories C et B**, titulaires de la fonction publique, contractuels de droit public et privé, **mobilisés et exposés pendant la crise sanitaire, du 16 mars 2020 au 10 mai 2020**, sur la base des critères suivants :

- Mobilisation des agents sur le terrain,
- Mobilisation et engagement des agents sur le terrain dans d'autres métiers que celui mentionné sur leur fiche de poste,
- Surcroit d'activité.

Une pondération a été mise en place en fonction du niveau d'exposition de l'agent :

100% exposition maximum (taux 1) / 66 % exposition relative (taux 2) / 50 % exposition modérée (taux 3)

La prime a été versée aux agents pour chaque jour effectivement travaillé sur la période de référence. Un montant par demi-journée a été calculé sur la base des 1000 € maximum et par rapport à l'agent de collecte ayant travaillé et ayant été exposé le plus longtemps sur la période de référence soit 96 demi-journées.

Taux 1 : 1000 € / 96 demi-journées soit 10.42 € par demi-journée

Taux 2 = 66% du taux 1 soit 6.94 € par demi-journée

Taux 3 = 50% du taux 1 soit 5.21 € par demi-journée

Soit, **Montant de la prime** = nombre de demi-journées effectivement travaillées x taux

Au total **196 agents ont perçu cette prime exceptionnelle d'un montant total pour la collectivité de 101 000 €.**

Le versement unique de cette prime exceptionnelle a été effectué sur la paye du mois de juin 2020 (exonérée d'impôt sur le revenu et de cotisations et contributions sociales.)

Absentéisme

Le taux d'absentéisme pour l'ensemble des agents permanents a été de :

- 7,56 % Taux d'absentéisme compressible (maladies ordinaires et accidents du travail (6,61% en 2019)
- 9,37 % Taux d'absentéisme global (8,65% en 2019)

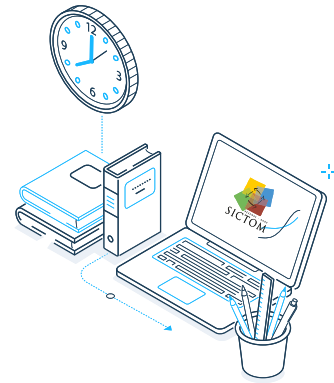
La prime globale de performance pour l'année 2020, basée sur l'évolution du taux d'absentéisme, est de 120 €/agent et s'est élevée à 27 549,25 €

35 accidents du travail sont comptabilisés en 2020 (42 en 2019)

Télétravail

En raison des confinements successifs et de l'évolution du cadre juridique, des conventions de télétravail ont été établies par service pour les agents pouvant en bénéficier.

Le SICTOM avait déjà engagé la démarche avec l'adoption d'une délibération en septembre 2019 autorisant et définissant les conditions du télétravail.



Prévention des risques et formations

Le SICTOM s'est doté de 2 agents de prévention au service des Ressources Humaines.

L'un d'eux est référent Covid pour la collectivité.

En 2020, les agents ont suivi 161 jours de formation liée à la sécurité.

Au total, les agents permanents ont suivi 233 jours de formation (562 en 2019). Ce chiffre s'explique par la crise sanitaire et la suppression de nombreuses formations en 2020.



Ces 233 jours de formation ont essentiellement bénéficié aux agents de Catégorie C (93% / 88% en 2019).

Les dépenses de formation se sont élevées à 85 501€ (99 381 € en 2019).

Le forfait du CNFPT d'un montant de 52 529 € représente 61% de ces dépenses alors que les jours de formation au CNFPT représentent 23%.

Cette disproportion s'explique par l'obligation de reformer les agents (FCO, CACES,...)

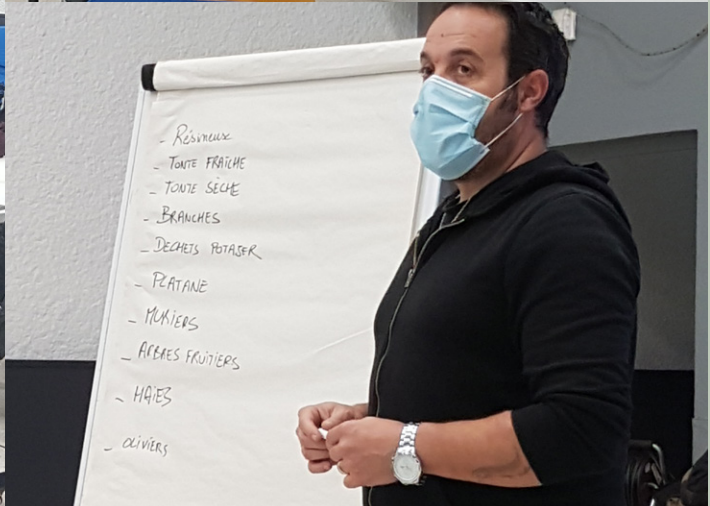


Protection sociale

La collectivité participe à la complémentaire santé pour un montant global de 136 993 € et aux contrats de prévoyance pour un montant global de 62 253€, ce qui représente une participation moyenne par agent de 59€/mois pour la santé et de 24,25€/ mois pour la prévoyance.

Les agents de la collectivité (titulaires et contractuels de plus de 3 mois) bénéficient du Comité d'œuvres Sociales, le COS 34.







8

SENSIBILISATION AUX BONS GESTES ET COMMUNICATION

Le SICTOM a dans ses missions la prévention avec la réduction des déchets à la source, la communication sur l'évolution des consignes de tri et les bons gestes à avoir, la sensibilisation des différents publics et plus particulièrement les publics scolaires.

- **Le Programme Local de Prévention des Déchets (PLPD)** se décline en 13 axes pour réduire les déchets des particuliers et des professionnels en les sensibilisant au gaspillage et les incitant à des gestes plus éco-responsables.

Ces actions sont renforcées par celles des Ambassadeurs de Tri, au contact direct des usagers. Ils leur rappellent les bons gestes de tri et leur expliquent les erreurs qui ont provoqué des refus de tri.

- **La communication** du Syndicat dans les médias et sur les différents supports de la collectivité a été renforcée en cette année de pandémie pour une plus grande proximité. **La mise à jour de cette communication de crise a été quotidienne durant le premier confinement.**

- Le service **Animations** se déplace dans les établissements scolaires pour sensibiliser les plus jeunes. Le confinement et les fermetures de classes ont impacté le fonctionnement habituel du service.

Prévention et réduction des déchets

Les 13 actions du Plan Local de Prévention des Déchets

- 1 Sensibiliser les publics à la prévention
- 2 Développer l'exemplarité au sein des administrations
- 3 Lutter contre le gaspillage alimentaire
- 4 Renforcer les pratiques et la dynamique autour du compostage
- 5 Réduire la production des déchets verts
- 6 Dynamiser l'opération stop-pub
- 7 Sensibiliser à l'éco-consommation
- 8 Promouvoir le réemploi et la réparation selon les principes de l'économie circulaire.
- 9 Accompagner la réduction des déchets des professionnels
- 10 Rendre les événements éco-responsables
- 11 Promouvoir les changes lavables
- 12 Développer la prévention qualitative
- 13 Encourager les dynamiques des poutailleurs

Le meilleur déchet est celui qu'on ne produit pas !

On peut estimer à 45 tonnes la production de déchets évités, l'année 2020 n'étant pas significative.

#ECOGESTES

au quotidien
un comportement citoyen en faveur de l'environnement !

J'UTILISE UNE TASSE PLUTÔT QU'UN Gobelet
Le gobelet en plastique met 100 ans à se dégrader.

J'UTILISE LES PILES RECHARGEABLES
Recyclez pour l'environnement. Apportez-les en déchiqueterie, aux matières dangereuses, aux usages, et les composants recyclés.

JE LIMITE LA CONSOMMATION DE PAPIER ET D'ENCRE EN FAVORISANT LE RECTO-VERSO ET N'IMPRIMANT QUE LE NECESSAIRE
30 cartouches de plus = 1 arbre.

JE FAVORISE LES PRODUITS MOINS EMBALLÉS, ECOLABELLÉS ET LE FAIT MAISON
Les produits écolabellés garantissent le respect de l'environnement tout au long de leur cycle de vie.

J'UTILISE DES SACS RÉUTILISABLES (CABAS OU PANIER)
C'est pratique, utile et plus joli que des sacs plastiques jetables !

JE TRIE MES DÉCHETS SELON LES CONSIGNES COMMUNIQUÉES
Et mes déchets sont valorisés ou recyclés.

J'ÉTÈINS LA LUMIÈRE, L'ORDINATEUR, LA CLIMATISATION ET DÉBRANCHE TOUS LES CHARGEURS QUAND JE QUITTE LE BUREAU
Moins de déchets = recyclés, réparés, recyclés.
Économie de 60€ l'an d'énergie.

JE FAVORISE LE RÉEMPLOI ET JE FAIS RÉPARER CE QUI PEUT L'ÊTRE

Logo SICTOM
Logo ADEME
Logo CITEO
Logo Occitanie

© Conception : SICTOM Occitanie - Illustration : photos - d'été - Anonyme

ACTIONS ET PROJETS EN 2020

Siège

· Rencontres avec l'association TERRE EN PARTAGE de LODEVE : conseils pour préparer déroulement de la mise en place des Composteurs Partagés et visite à PAULHAN d'une aire de compostage collectif en habitat vertical avec des élus de notre territoire.

· Montage budget et plan d'actions, enquête terrain concernant le déploiement des COMPOSTEURS PARTAGES sur les 8 communes du NORD : valorisation à la source des biodéchets, ces communes ne seront pas collectées en bac orange

· Livret recettes « je cuisine avec les restes » : rencontre avec les chefs cuisiniers qui ont proposé des recettes anti-gaspi alimentaire.

- Sourcing recyclage des mégots
- Sourcing et Marché des composteurs
- Projet de Partenariat avec CAPILLUM (valorisation des cheveux auprès des coiffeurs) : rencontre avec son président et environ 20 adhésions en fin 2020.
- Formation « Guide composteur » de 12 agents : 1ers modules acquis
- Formation « Référent de site / Compostage partagé validée par les animateurs PLPD
- Encadrement stagiaire de l'ARDAM

Déchèterie et Centre de tri de PEZENAS

- Visites organisées pour associations du territoire et hors territoire : adultes et adolescents
- Projet d'une vidéo sur les sites du SICTOM concernant la valorisation des déchets verts avec Olivier PUECH (chaîne U TUBE « LE JARDIN D'OLIVIER » : conseils et méthode pour entretenir son potager et son jardin au naturel, permaculture, compostage végétaux ...)

AGDE

- Avancée du projet RESEACLONS (recyclage plastiques récoltés dans les filets de pêche et ramenés par les pêcheurs)
- LES RESTOS DU CŒUR : recherche de solutions pour valorisation des fruits et légumes périmés
- Rencontre avec le Service EDUCATION de la mairie : « recettes maison » de fabrication des produits ménagers pour le nettoyage de la maison et du linge, l'hygiène des mains
- Projet couches lavables dans une future crèche Tout Pour la Famille

PORTIRAGNES

- Visite CAMPING LES SABLONS : valorisation des végétaux sur site et réflexion pour valorisation des biodéchets sur place

BESSAN

- Accompagnement sur la mise en place des couches lavables à la crèche LES BAMBINS
- Projet couches lavables dans une future crèche Tout Pour la Famille

SERVIAN

- Projet de partenariat avec la société OUATTITUDE (recyclage papier) et visite du site par le DGS et les services techniques
- Mise en place d'un composteur à la gendarmerie
- Compostage déjections canines chez GRIFFINSKY : apport des cheveux dans le composteur pour faire fuir les nuisibles (rats)

CONAS

- Accompagnement pour composter au Camping Les Cigales

ST THIBERY

- Prise de contact au ZOO pour valoriser fruits et légumes des Restos du Cœur d'AGDE

CAZOULS D'HERAULT

- Projet de compostage partagé aux jardins familiaux Les Grands Basquets

PEZENAS :

- Stand Prévention des déchets lors de la journée animation Hérault Sports
- Réflexion sur la gestion des déchets (tri et biodéchets), LombriStation de traitement des eaux usées au Quartier ST CHRISTOL
- Apport de palettes à REN'ART pour valorisation
- Liens avec PEZENAS EN TRANSITION
- Suivi Composteur et Lombricomposteur dans les locaux de l'association « 1 Pallier 2 Toits »
- Suivi Composteur au camping ST CHRISTOL
- Déchèterie : mise en route du container de récupération d'objets pour REN'ART

PUIMISSON et alentours :

- Présentation couches lavables, professionnels accompagnants et fournisseurs locaux à une sage-femme

BOUJAN SUR LIBRON :

- EHPAD : aide à la gestion des déchets et mise en relation avec l'association « Grandir Et Vieillir Ensemble » pour remise en état du matériel médical (fauteuils roulants, déambulateurs, cannes...) pour le remettre en circuit auprès de personnes en difficulté
- Rencontre avec l'association ZERO OUEST Déchet

VALROS

- Récupération d'une grande quantité de barquettes repas en plastique neuves pour les donner à REN'ART qui les valorise en support pour semis

MONTAGNAC

- Mise en place d'un composteur à la crèche « Eclats de rire »

CAUX

- EHPAD : informations pour gérer les déchets
- ECHANGES inter-collectivités :
- CENTRE HERAULT
- CAMH
- CABHEM
- PAYS DE L'OR

NEZIGNAN

- Mise en place d'un composteur sur le site des logements du CATAR

ST NAZAIRE DE LADAREZ

- Informations aux élus sur le compostage partagé

Compostage et Lombricompostage

Malgré une année très particulière, marquée par la crise sanitaire, le compostage et le lombricompostage sont toujours plébiscités par nos usagers.

Ainsi cette année ont été vendus :

. 232 composteurs

. 38 lombricomposteurs

Au total, 9 576 matériels de compostage (composteurs et lombricomposteurs) sont installés dans les foyers des communes du territoire, soit 14,70% des foyers.

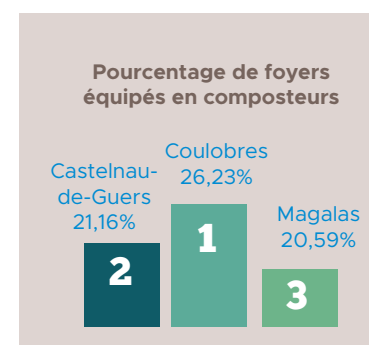
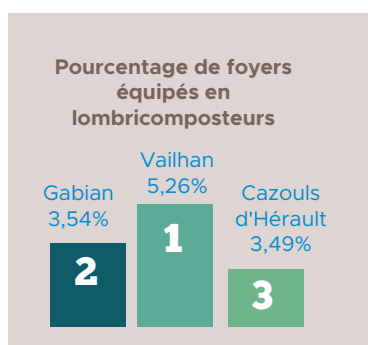
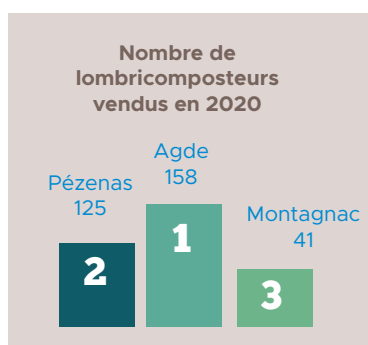
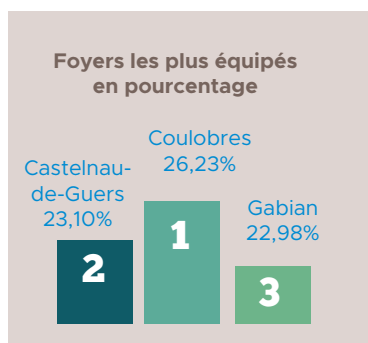
Plusieurs communes se distinguent par leur taux d'installation : Coulobres (26,23%), Castelnaud-de-Guers (23,10%), Gabian (22,98%), Magalas (22,21%), Roujan (22,43%).

14,70%

**de foyers équipés en matériel
de compostage et de lombricompostage sur tout le territoire.**

Équipement de composteurs et de lombricomposteurs

Année 2020



COMMUNES	Code Postal	Total % foyers équipés	Total matériels vendus	Nombre de composteurs vendus	% de foyers équipés en composteurs	Nombre de lombri. vendus	% de foyers équipés en lombri	Nombre de foyers (Insee/2018)
Abeilhan	34290	18,42	161	147	16,82	14	1,60	874
Adissan	34230	15,35	99	100	15,50	10	1,55	645
Agde	34300	9,86	1 440	1 475	10,10	158	1,08	14 607
Alignan-du-vent	34290	15,38	147	140	14,64	7	0,73	956
Aumes	34530	15,44	46	41	13,76	5	1,68	298
Autignac	34480	10,86	63	55	9,48	8	1,38	580
Bassan	34290	18,16	176	168	17,34	8	0,83	969
Bessan	34550	17,66	389	358	16,25	31	1,41	2 203
Boujan-sur-libron	34760	15,78	240	225	14,79	15	0,99	1 521
Cabrerolles	34480	1,39	4	3	1,04	1	0,35	288
Castelnau-de-Guers	34120	23,10	131	120	21,16	11	1,94	567
Causses-et-Veyran	34490	13,11	40	36	11,80	4	1,31	305
Caussiniojols	34600	11,29	7	6	9,68	1	1,61	62
Caux	34720	17,92	202	176	15,62	26	2,31	1 127
Cazouls-d'Hérault	34120	16,28	42	33	12,79	8	3,49	258
Cers	34420	13,42	166	159	12,85	7	0,57	1 237
Corneilhan	34490	12,79	112	102	11,64	10	1,14	876
Coulobres	34290	26,23	48	48	26,23	0	0,00	183
Espondeilhan	34290	21,62	115	108	20,30	7	1,32	532
Faugères	34600	5,41	14	13	5,02	1	0,39	259
Florensac	34510	17,55	387	353	16,01	34	1,54	2 205
Fontès	34320	16,99	79	66	14,19	13	2,80	465
Fos	34320	10,34	6	5	8,62	1	1,72	58
Fouzilhon	34480	15,97	23	19	13,19	4	2,78	144
Gabian	34320	22,98	91	77	19,44	14	3,54	396
Laurens	34480	8,06	59	55	7,51	3	0,55	732
Lézignan-la-Cèbe	34120	15,74	102	88	13,58	14	2,16	648
Lieuran-lès-Béziers	34290	16,81	114	111	16,37	3	0,44	678
Lignan-sur-Orb	34490	15,51	220	206	14,53	14	0,99	1 418
Magalas	34480	22,21	302	280	20,59	22	1,62	1 360
Margon	34320	17,71	65	61	16,62	4	1,09	367
Montagnac	34530	15,05	277	236	12,83	41	2,23	1 840
Montblanc	34290	19,58	231	208	17,63	23	1,95	1 180
Montesquieu	34320	21,88	7	6	18,75	1	3,13	32
Murviel-lès-Béziers	34490	9,94	129	117	9,01	12	0,92	1 298
Neffiès	34320	20,57	145	132	18,72	13	1,84	705
Nézignan-l'Évêque	34120	19,94	185	164	17,67	22	2,26	928
Nizas	34320	15,19	67	58	13,15	9	2,04	441
Pailhes	34490	17,28	56	46	14,20	10	3,09	324
Pézenas	34120	13,85	569	444	10,81	125	3,04	4 109
Pinet	34850	14,51	140	118	12,23	22	2,28	965
Pomerols	34810	19,42	206	192	18,10	14	1,32	1 061
Portiragnes	34420	16,20	237	218	14,90	19	1,30	1 463
Pouzolles	34480	16,16	111	104	15,14	7	1,02	687
Puimisson	34480	14,99	88	77	13,12	11	1,87	587
Puissalicon	34480	15,71	121	101	13,12	20	2,60	770
Roquessels	34320	8,54	7	5	6,10	2	2,44	82
Roujan	34320	22,43	225	201	20,04	24	2,39	1 003
Saint-Geniès-de-Fontedit	34480	12,37	115	102	10,97	13	1,40	930
Saint-Nazaire-de-Ladarez	34490	6,95	21	15	4,97	6	3,00	200
Saint-Pons-de-Mauchiens	34230	16,17	71	62	14,12	9	2,05	439
Saint-Thibéry	34630	12,01	142	121	10,24	21	1,78	1 182
Servian	34290	14,88	317	293	13,76	24	1,13	2 130
Thézan-lès-Béziers	34490	11,07	145	139	10,61	6	0,46	1 310
Tourbes	34120	16,61	156	133	14,16	23	2,45	939
Vailhan	34320	21,93	25	19	16,67	6	5,26	114
Valros	34290	11,70	102	93	10,67	9	1,03	872
Vias	34450	14,68	387	359	13,61	28	1,06	2 637
Total		14,70	9 576	8 597	13,20	979	1,51	65 046

Communication : réseaux sociaux et médias 2020 est une année de communication de crise



La page Facebook

1170 abonnés (815 en 2019)
355 abonnés supplémentaires sur un an

Meilleures publications :

17 avril 2020 – Les déchets verts : Réouverture des déchèteries sur rendez-vous, uniquement pour les déchets verts
37 675 personnes touchées
5809 interactions

28 avril 2020 – Tous les déchets acceptés :
Réouverture des déchèteries sur rendez-vous.
Tous vos déchets sont acceptés !
18 046 personnes touchées
2228 interactions.

En 2020, le contexte sanitaire exceptionnel se fait ressentir sur l'ensemble de nos réseaux, notamment sur notre page Facebook.
Le confinement a rendu impossible le dépôt des déchets, la réouverture des déchèteries a suscité beaucoup d'interactions avec nos usagers.

37 675 Personnes touchées	5 809 Interactions	Booster la publication
82	36 commentaires	423 partages



Sictom Pézenas-Agde est à Sictom Pézenas-Agde.

28 avril 2020 · Nézignan-l'Évêque ·

A partir du lundi 4 mai

Tous vos déchets acceptés en déchèterie
Sur rendez-vous pour les particuliers... [Voir plus](#)

18 046 Personnes touchées	2 228 Interactions	Booster la publication
49	24 commentaires	183 partages



Sictom Pézenas-Agde

17 avril 2020 ·

Déchets verts :

En accord avec le Préfet de l'Hérault, dès lundi 20 avril 2020, le SICTOM Pézenas-Agde, ouvre ses déchèteries aux particuliers du territoire, sur rendez-vous et pour les seuls déchets végétaux.

Tout autre type de déchet sera refusé.... [Voir plus](#)

37 675 Personnes touchées

1 308 Réactions, commentaires et partages

626 J'aime 83 Sur la publication 543 Sur les partages

17 J'adore 5 Sur la publication 12 Sur les partages

3 Haha 1 Sur la publication 2 Sur les partages

1 Wouah 0 Sur la publication 1 Sur les partages

2 Grrr 0 Sur la publication 2 Sur les partages

230 Commentaires 67 Sur la publication 163 Sur les partages

430 Partages 423 Sur la publication 7 Sur les partages

4 501 Clics sur la publication

18 046 Personnes touchées

636 Réactions, commentaires et partages

271 J'aime 47 Sur la publication 224 Sur les partages

9 J'adore 1 Sur la publication 8 Sur les partages

1 Wouah 0 Sur la publication 1 Sur les partages

5 Grrr 3 Sur la publication 2 Sur les partages

158 Commentaires 76 Sur la publication 82 Sur les partages

192 Partages 183 Sur la publication 9 Sur les partages

1 592 Clics sur la publication

379 Affichages de photos 0 Clics sur un lien 1 213 Autres clics

COMMENTAIRES NÉGATIFS

11 Masquer la publication 0 Masquer toutes les publications

0 Signaler comme indésirable 0 Je n'aime plus la Page

Le compte Instagram



502 abonnés (392 en 2019)
110 abonnés supplémentaires sur un an

Meilleurs posts :

20 juillet 2020 – Notre équipe d'animation sensibilise habitants et vacanciers sur la plage du Bosquet de Portiragnes.
27 mentions « j'aime »

12 août 2020 : Atelier papier recyclé pour les enfants de l'accueil de loisirs Saint-Martin à Agde.
25 mentions « j'aime »

Notre compte Instagram gagne 110 abonnés de plus sur cette année 2020. L'équipe d'animation est régulièrement à l'honneur. Instagram étant avant tout un média artistique, les chefs d'œuvre de nos plus jeunes usagers font des merveilles.



sictompezenasagde
Portiragnes-Plage

sictompezenasagde ❤️ Le vendredi 17 juillet, les animateurs du SICTOM étaient sur la plage du bosquet de Portiragnes.

👉 L'objectif de leur action a été de sensibiliser les habitants et vacanciers à la préservation de l'environnement

Voir les statistiques

👍 Aimé par entoutesimplicitemag et 26 autres personnes

20 JUILLET 2020

Ajouter un commentaire... Publier



sictompezenasagde
Agde

sictompezenasagde 🌱 Ce matin, c'était atelier papier recyclé pour les enfants de l'accueil de loisirs Saint-Martin à Agde ! 🎨👧👦👨👩👪

#sictompezenasagde #SICTOM #agde #educationenvironnement #animation #ecologie #papier #papierrecycle #developpementdurable #education #accueildeleisure #trier #recycler #recyclage #dechets #zerodechet #zerowaste @ville.agde

53 sem

sictorm 😊

Voir les statistiques

Le compte Twitter



1 020 abonnés (965 en 2019)
55 followers supplémentaires sur un an

Meilleurs Tweets :

03 avril 2020 – Le SICTOM rappelle les consignes pour les mouchoirs, masques et gants sur RPH FM
34 928 vues

23 juillet 2020 – Passons un bon été, ayons les bons réflexes !
13 087 vues

L'année 2020 est forcément marquée par la crise du Covid-19, nos followers ont évidemment plébiscité nos interactions en lien avec l'actualité, notamment sur la gestion des déchets lié au virus ainsi que les bons gestes à adopter. Le Sictom est un vrai relais d'information en plein cœur de la crise.

SICTOM Pézenas-Agde @SICTOM · 3 avr. 2020

📢 Sur @RPH_FM le #SICTOM vous rappelle les consignes pour les mouchoirs, masques et gants 🚨 #CoronavirusFrance #COVID19france #Déchets

Explore more music & audio like

Déchets / Coronavirus : information p... on SoundCloud.

RPH
89 | 96.7 | 102.9 Mhz
Radio Pays d'Hérault rphfm.org

SICTOM Pézenas-Agde @SICTOM

Passons un bon été, ayons les bons réflexes ! 🌞🌍👤

#SICTOM #Covid_19 #COVID19france #Masques #Déchets #Prevention #Sante



Mention spéciale pour notre vidéo « **Soyons citoyens !** » qui a généré près de 1370 vues.



Animations pédagogiques

Préserver les ressources de demain c'est avant tout préparer les personnes qui en seront en charges. Il est donc primordial d'enseigner les jeunes générations, de leur permettre de prendre conscience de leur environnement pour qu'ils puissent acquérir les bons gestes à tenir et ainsi être des acteurs pour mieux trier et recycler.

La pédagogie étant un vecteur essentiel pour la bonne compréhension des enjeux environnementaux d'aujourd'hui et de demain, le SICTOM Pézenas Agde œuvre depuis de nombreuses années dans la sphère éducatif de son territoire.

L'équipe d'animation a pour mission de venir en renfort auprès des instituteurs, animateurs ou éducateurs et de les accompagner sur différents sujets autour de la gestion des déchets.

Plusieurs thèmes sont alors abordés, comme par exemple : La bonne gestion du tri, ce qui est recyclable, ce qui ne l'est pas, comment réduire nos déchets ou bien comment créer de nouvelle ressource avec.

Autant de thèmes essentiels, qui vont permettre à nos animateurs de sensibiliser et d'éduquer ce jeune public.

Chaque année un cahier pédagogique et un Editri (cf P.58) sont réalisés par leur soin afin de proposer au corps enseignant des activités, des jeux ou des formations adaptées aux différents milieux, scolaire ou extra-scolaire, mais aussi en fonction des âges et de la compréhension des enfants.

Pour le SICTOM, Les actions menées par l'équipe d'animation sont une priorité et un volet très important de l'activité. Elles sont essentielles pour sensibiliser et informer les enfants mais aussi les parents sur la problématique des déchets.





Bilan animations 2020

Animations pédagogiques	Quantité	Nombre d'enfants (moy 25/classe)
J'évite le gaspillage alimentaire	8	208
Art récup	13	338
Consomalin	8	208
Conte	21	546
Compostage / lombricompostage	12	312
Devenir des déchets	18	468
Découverte des matières	24	624
Poubelle orange	0	0
Poubelle magique	22	572
Papier recyclé	34	884
Sensibilisation au tri	29	754
Collèges / lycées	4	104
Total	193	5 018

Bilan manifestations 2020

Manifestations	Durée (jours)	Visiteurs
ALSH*	10	130
Text'En Scène	0	0
Journées environnementales (camping, club, lycées, associations)	ANNULÉ	ANNULÉ
Sensibilisation sur les plages	14	670
Total	24	800

* ALSH : regroupe toutes les animations proposées aux scolaires qui sont effectuées dans les centres de loisirs

5 818

enfants sensibilisés sur le territoire en 2020

éditri



Année scolaire
2020-2021

N°10

ÉDITO

NOTRE PLANÈTE EST BELLE,
PRENONS SOIN D'ELLE !



Chère écolière, cher écolier,

N'y allons pas par quatre chemins : notre planète doit être protégée ! Même si on sait que tu en es conscient, dans cet Editri, on te rappelle pourquoi et surtout, comment agir à ton échelle.

Car depuis l'ère de ce qu'on appelle « la société de consommation », les ressources de la Terre s'épuisent. De plus, la nature est parfois malmenée par les humains, les sols et les océans sont souillés alors que la biodiversité est essentielle à la vie sur notre planète. Mais des solutions existent ! A commencer bien sûr par le tri des déchets et leur recyclage ou encore les écogestes du quotidien.

Comme tu le sais, la crise sanitaire qu'on vient de traverser nous oblige à être plus vigilants sur notre environnement. Au SICTOM, les agents de collecte ont d'ailleurs continué à travailler pendant l'épidémie de Coronavirus pour que les rues de ta ville ou de ton village restent propres.

Dans ce contexte, on a eu une idée : lancer un concours auquel ta classe et toi pouvez participer ! Collectivement, faites un dessin et écrivez un poème sur la protection de la planète. Un jury départagera les œuvres et les gagnants auront de beaux cadeaux !

On te souhaite une bonne lecture et surtout, à ton stylo et à tes crayons !



SOMMAIRE

2 - HISTOIRE DES DÉCHETS

3 - TRIONS !

4 - 5 - TERRE ET MER

6 - ÉCHELLE DU TEMPS

7 - JEUX

8 - CONCOURS

GLOSSAIRE

Activité déchets : Plateaux d'activités sur le devenir des déchets, dégradabilité des déchets dans la nature et cycle du papier.

ADEME : Agence De l'Environnement et de la Maîtrise de l'Énergie.

ALSH : Accueil de Loisirs Sans Hébergement.

Andain : Mise en tas longs et hauts des végétaux à composter afin de faciliter leur décomposition.

Biodéchet : Fraction fermentescible des déchets ménagers (déchets alimentaires, déchets verts, papiers et cartons biodégradables).

Biostabilisation : La biostabilisation est un processus de traitement biologique de la fraction putrescible des déchets : celle-ci devient inerte et donc moins dangereuse pour l'environnement.

BOM : Benne à Ordures Ménagères.

CACES : Certificat d'Aptitude à la Conduite En Sécurité.

CBM / CABEME : Communauté d'Agglomération Béziers Méditerranée.

CITÉO : Fusion d'Éco-Emballages et d'Écofolio, CITÉO est un éco-organisme agréé par l'État pour le recyclage des emballages et des papiers.

CNFPT : Centre Nationale de la Fonction Publique Territoriale.

Collecte en C1, C2... : Fréquence de collecte (collecté une fois, deux fois... par semaine).

CS : Collecte Sélective.

DEEE : Déchets d'Équipements Électriques et Électroniques.

Dioxynes : Groupe de composés chimiquement apparentés, polluants organiques persistants dans l'environnement.

DMA : Déchets Ménagers Assimilés.

DMS : Déchets Ménagers Spéciaux.

DV : Déchets Verts.

EHPAD : Établissement d'hébergement pour personnes âgées dépendantes.

EMR : Emballages Ménagers Recyclables.

EPCI : Établissement Public de Coopération Intercommunale.

FCO : Formation Continue Obligatoire.

FIMO : Formation Initiale Minimale Obligatoire.

FMA : Les remorques à Fonds Mouvants Alternatifs permettent la répartition homogène des ordures ménagères et un chargement optimisé.

INSEE : Institut National de la Statistique et des Études Économiques.

IPAQ : Industries Propres d'Aquitaine (collecte et recyclage du verre).

ISDD : Installation de Stockage de Déchets Dangereux.

ISDND : Installation de Stockage de Déchets Non Dangereux.

ISDI : Installation de Stockage de Déchets Inertes.

Journées citoyennes : Manifestations organisées par les communes (nettoyages, foires, journées compostage, etc.).

Journées environnementales : Journées de sensibilisation dans les campings.

JM emballages : Journaux, Magazines (collectés).

JRM : Journaux, Revues, Magazines (triés).

Mâchefer : Résidu inerte issu de l'incinération des déchets.

NTIC : Nouvelles Technologies de l'Information et de la Communication.

OEKOMED : Société Publique Locale uniquement constituée d'actionnaires publics.

OM : Ordures Ménagères.

OMR : Ordures Ménagères Résiduelles.

Overband : Dispositif aimanté permettant le tri des objets et particules ferromagnétiques.

PAV : Point d'Apport Volontaire.

PAP : Porte-à-Porte.

PCC : Papier Carton Complexés - Anciennement appelés ELA (Emballages Liquides Alimentaires) : briques alimentaires, Tetrabrick.

PCNC : Papier Carton Non Complexés - Anciennement appelés EMR (Emballages Ménager Recyclables) : bouteilles, bidons, flacons en plastique, papier, emballages en carton, canettes en aluminium, conserves, etc.

PDR : Point de Regroupement, la modalité de collecte regroupant les bacs à proximité des habitations.

PET : Polyéthylène Téréphtalate (plastique de type polyester).

PEHD : Polyéthylène Haute Densité.

PJMR : Papier Journaux Magazines Revues.

PLPDMA : Plan Local de Prévention des Déchets Ménagers et Assimilés.

PREC : Plan Régional en Faveur de l'Économie Circulaire

Presse à paquets : Engin permettant la mise en paquets d'emballages métalliques.

Presse à balles : Système à vérins permettant de tasser les matériaux par poussées successives pour les compacter et les mettre en balles.

REP : Responsabilité Élargie du Producteur.

REFIOM : Résidus d'Épuration des Fumées d'Incinération des Ordures Ménagères.

RS : Redevance Spéciale.

SCH : Syndicat Centre Hérault.

SEM : Société d'Économie Mixte.

SEMPER : Société d'Économie Mixte de Production Énergétique Renouvelable. Elle est constituée d'entreprises publiques et privées.

SERD : Semaine Européenne de la Réduction des Déchets.

SICTOM : Syndicat Intercommunal de Collecte et de Traitement des Ordures Ménagères.

SPL : Société Publique Locale.

TEOM : Taxe d'Enlèvement des Ordures Ménagères.

TLC : Textiles, Linges, Chaussures.

UVE : Unité de Valorisation Énergétique.

UVOM : Unité de Valorisation des Ordures Ménagères.

VALOHÉ : VALorisation Ouest HÉrault

VO : Valorisation Organique.



SICTOM Pézenas-Agde

Adresse postale :
BP 112 34120 Pézenas
Siège social :
27 Avenue de Pézenas
34120 Néziguan-l'Évêque



Tél. : 04 67 98 45 83
contact@sictom-pezenas-agde.fr
www.sictom-pezenas-agde.fr



CITEO

